



VECLUS, s.l.

Francesc Caballé i Reinald González. Gestió i documentació del patrimoni arquitectònic i arqueològic
C./Andrea Dòria, 51 bis, 3.- 1. 08003 Barcelona
Telf/Fax: 933 196 551 e-mail: veclus@veclus.com
www.veclus.com

Memòria científica de la intervenció arqueològica realitzada a la finca núm. 11 del carrer d'Elisabets de Barcelona (064/03)



Barcelona, Gener de 2004

Redacció de la memòria:

Consuelo Forés López

Excavació arqueològica

Direcció tècnica: Consuelo Forés López

**Auxiliars d'arqueologia: Jordi Nogués García
Dani Sardà Muñoz**

**Planimetria: Jordi Nogués García
Consuelo Forés López**

Empresa: Veclus, s.l.

Barcelona, 16 de Gener de 2004

Consuelo Forés López



ÍNDEX

Volum I. Contingut

Crèdits

Presentació	pàg. 1
Localització	pàg. 2- 6
Notícies històriques.....	pàg. 7- 13
Metodologia	pàg. 14
Descripció dels treballs realitzats	pàg. 15- 54
- Apèndix fotogràfic.....	pàg. I- XXXI
Estudi del material arqueològic.....	pàg. 55- 72
Conclusions	pàg. 73- 77
Bibliografia.....	pàg. 78- 80

Volum II. Annexos

Annex I. Diagrames Harris i Fitxes d'unitats estratigràfiques

Volum III. Annexos

Annex II. Inventari i catàleg del material arqueològic

Annex III. Documentació fotogràfica

Annex IV. Documentació planimètrica



VOLUM III

Annex II. Inventari i catàleg del material arqueològic

Annex III. Documentació fotogràfica

Annex IV. Documentació planimètrica

VOLUM II

Annex I. Diagrames Harris i Fitxes d'Unitats Estratigràfiques

VOLUM I

Contingut

Crèdits

Presentació	pàg. 1
Localització	pàg. 2- 6
Notícies històriques.....	pàg. 7- 13
Metodologia	pàg. 14
Descripció dels treballs realitzats	pàg. 15- 54
- Apèndix fotogràfic:	pàg. I- XXXI
. Sector 100	I- VII
. Sector 200	VIII- XI
. Sector 300	XII- XV
. Sector 400	XVI- XVIII
. Sector 500	XIX- XXI
. Sector 600	XXII- XXIII
. Sector 700	XXIV- XXVI
. Sector 800	XXVII- XXXI
Estudi del material arqueològic.....	pàg. 55- 72
Conclusions	pàg. 73- 77
Bibliografia.....	pàg. 78- 80

Presentació

Els treballs arqueològics realitzats al solar de la finca núm. 11 del carrer Elisabets de la ciutat de Barcelona s'iniciaren el dia 28 d'Abril de 2003 i han estat finalitzats el dia 30 de Juny d'enguany.

L'origen d'aquesta intervenció està motivat per la construcció d'un hotel amb soterrani portat a terme per l'empresa Construccions Castellar; projecte que estableix un rebaix de terres amb una profunditat aproximada de 4 metres per sota de l'actual cota de carrer; per poder construir-hi tot el sistema de fonamentació.

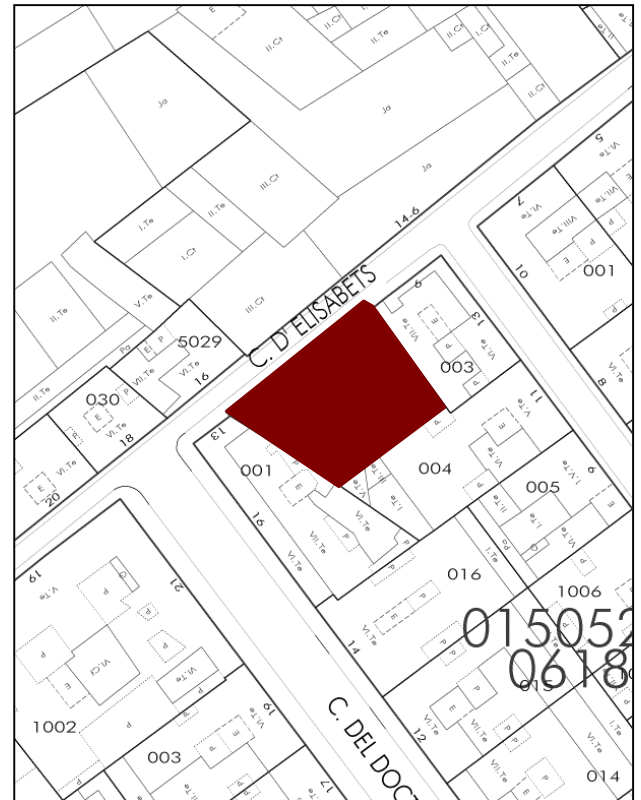
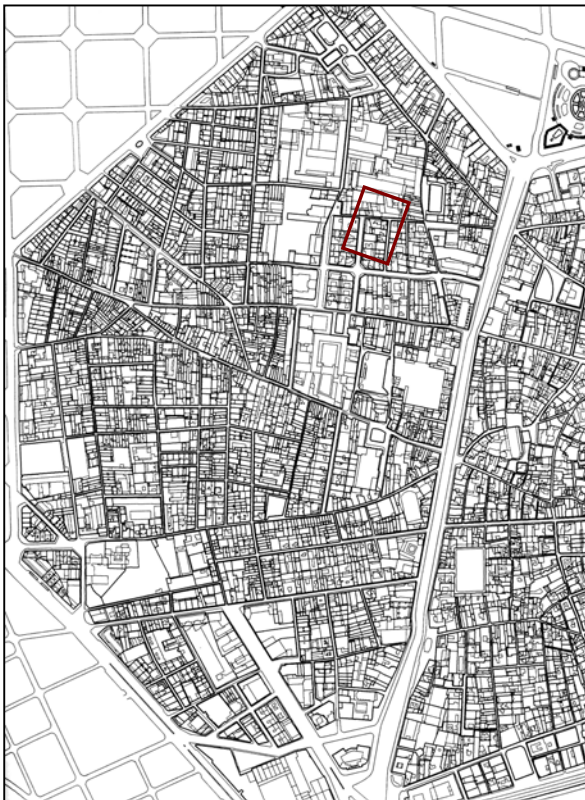
Aquest fet va plantejar la necessitat d'una primera recerca preventiva realitzada durant els mesos de Febrer i Març (codi d'intervenció 035/03) en la qual es van realitzar quatre cales disposades en diferents zones del solar per tal de fer una primera valoració de les possibles restes que podrien aparèixer en el subsòl de la finca.

Donat que es van localitzar testimonis estructurals i que es necessitava fer un rebaix de 4 metres, s'ha intervingut en tota l'extensió del solar de la finca, per tal d'avaluar el potencial arqueològic i les restes patrimonials, a més de l'afectació que podien tenir amb l'actuació arquitectònica.

Per finalitzar, caldria fer esment que la intervenció arqueològica s'ha realitzat en una zona d'interès arqueològic i d'alt valor històric, atès que l'àrea on s'ha actuat havia format part de l'antic convent femení d'Elisabets; establert al barri del Raval vers 1553.

Localització

La parcel·la identificada amb el núm. 11 del carrer d'Elisabets se situa al districte de Ciutat Vella de Barcelona, a la part més occidental del barri del Raval.



En el traçat del carrer d'Elisabets, la finca en qüestió és l'única que mostra una alineació diferent, tot avançant la seva actual façana -única estructura que es conserva de l'antic l'edifici del segle XIX- de la línia que marquen la resta de façanes de l'esmentat carrer. Aquest fet ens indica, que el recentment enderrocat edifici d'Elisabets era, exceptuant el conjunt de la casa de la Misericòrdia i els Infants Orfes, el més antic del vial.



El carrer d'Elisabets des del terrat de la finca d'Elisabets 11 en direcció cap a la Rambla. Fotografia realitzada abans del seu enderrocament

El seu entorn urbà ve definit per una banda per les restes de les institucions eclesiàstiques i assistencials que ocuparen aquesta àrea del Raval a partir del segle XVI i, per una altra per la urbanització definitiva dels solars alliberats al segle XIX i que van significar l'obertura de nous carrers com són el del Notariat –a orient de la parcel·la d'Elisabets 11- o el del doctor Dou i Pintor Fortuny. D'aquesta manera, el paisatge del carrer manté la dualitat de la pervivència dels antics conjunts religiosos –inclòs també el convent dels Àngels al carrer d'aquest nom- amb l'arquitectura decimonònica que ocupava els solars desamortitzats.

Actualment, els voltants de la finca s'inscriuen dins una àrea de fortes transformacions urbanes, cas de la construcció del Museu d'Art Contemporani de Barcelona (MACBA) al costat de la casa de la Caritat, o la desaparició d'alguns

edificis de la Casa de la Misericòrdia i de la Capella dels Infants Orfes.

Quant a l'antic edifici d'Elisabets 11, ocupava una parcel·la irregular, de planta trapezoïdal. Es tractava d'una edificació de nova planta aixecada al 1854 i constituïda per cinc nivells d'alçat (pb + 4 p.). A partir de la dècada de 1880, l'edifici s'amplià successivament fins configurar la seva fesonomia definitiva i amb la qual es mantingué fins el seu recent enderroc. D'aquesta construcció es conserva avui dia la façana principal, la qual ha estat integrada en el nou projecte arquitectònic.



A dalt, a l'esquerra detall de l'angle que es forma entre l'edifici d'Elisabets 11 i i el d'Elisabets 9.

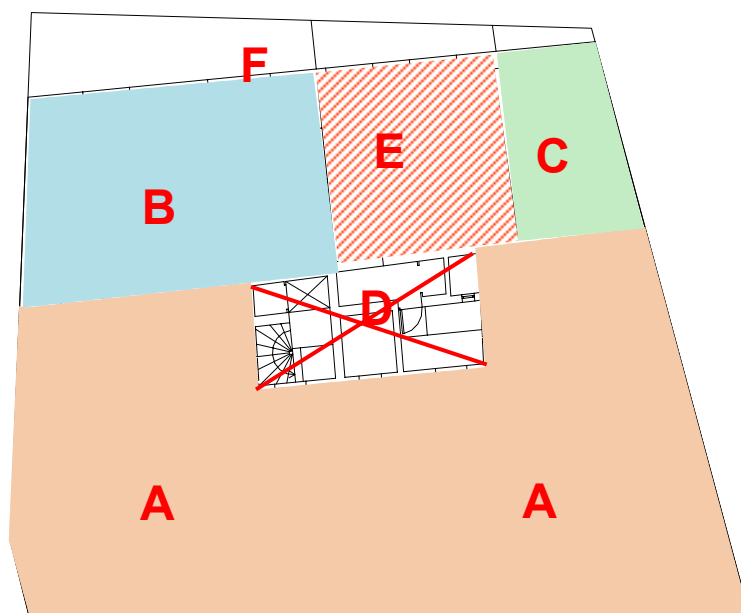
I a la dreta, vista de la planta baixa de la façana i la seva alineació respecte d'edifici d'Elisabets 13 , abans de l'enderrocament de l'interior de l'edifici



En la imatge es pot veure l'actual sistema de suport de la façana principal; l'únic mur conservat de l'antic edifici de mitjans del segle XIX

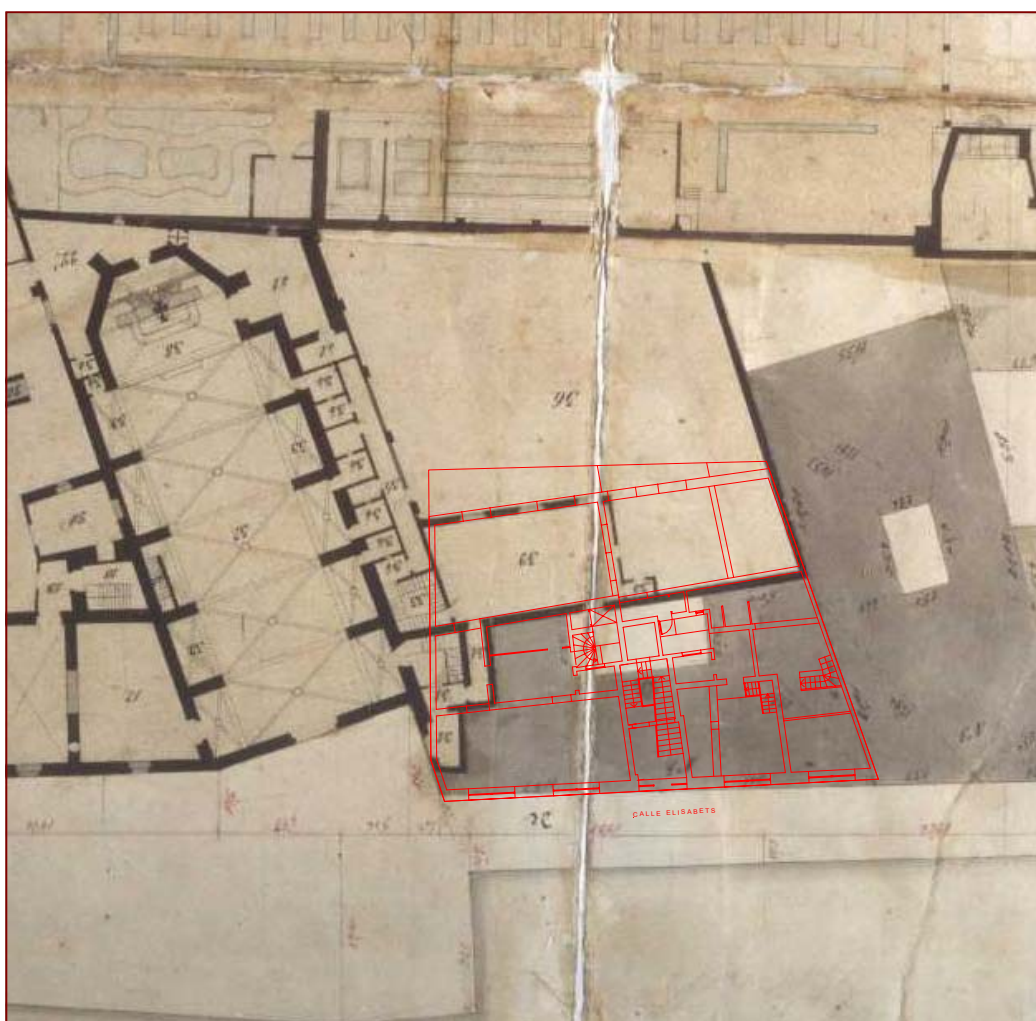
La distribució dels espais interiors de la seva planta es trobava condicionada per l'evolució històrica de la propietat de l'edifici. Efectivament, els cossos desenvolupats al voltant de la caixa d'escala i del pati interior són dissemblants pel que fa a la seva forma i cronologia i, mostraven, a més, diferents volums d'edificació. Destacaríem també el cas de la banda més oriental de la finca, on es trobava un cos adossat de només planta i pis.

Identificació dels volums que componen l'edifici



- A:** Edifici original de planta i quatre pisos. (1854)
- B:** Cos adossat de planta i pis, integrat posteriorment a un dels habitatges del pis principal. (A partir de 1880)
- C:** Cos edificat posteriorment i integrat a l'edifici original.
- D:** Pati original de l'edifici. (1854)
- E:** Pati posterior cobert a nivell de planta i aprofitat pels locals dels baixos.
- F:** Pati posterior de la finca.

Pel que fa a la documentació d'aquest solar, cal destacar el “quarteró” elaborat per l'arquitecte Miquel Garriga i Roca, on apareix el carrer i el convent d'Elisabets, tot mostrant quin era l'estat de la urbanització de la zona en aquells moments. L'actual finca d'Elisabets 11 apareix marcada amb el número 3 i es coloreja com a un edifici de construcció recent situat al costat del conjunt de l'església d'Elisabets; que encara restava dempeus.



Superposició de la planta baixa de l'edifici del segle XIX sobre el quarteró de Miquel Garriga i Roca. Destaquen les coincidències d'alguns murs amb les antigues dependències del convent femení d'Elisabets

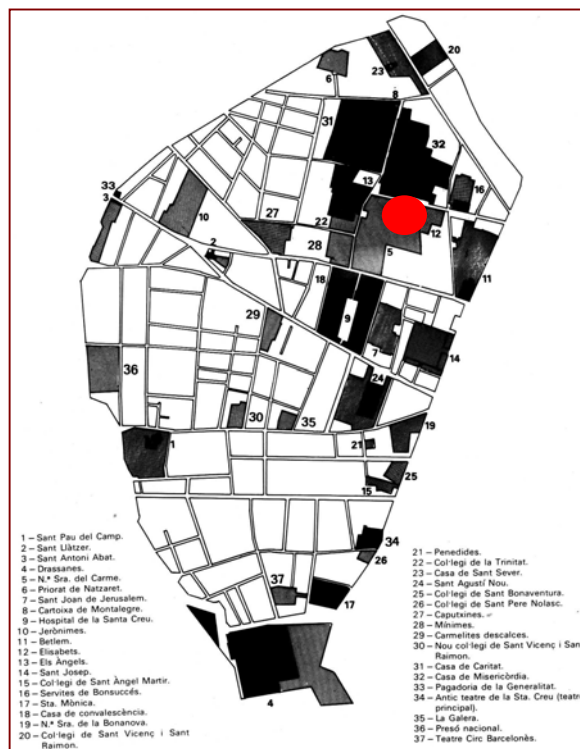
Notícies històriques

“D’antuvi foren els camins immediats a la ciutat els que es vorejaren de construccions; després, els horts que hi havia en abundància foren tancats amb tàpies per tal de protegir les masies i d’altres cases que s’aixecaven entre els conreus; algunes institucions religioses es domiciliaren en aquesta part de la ciutat(..)”(DURAN I SANPERE, 1972. Vol. I, p. 200)

Aquesta cita de Duran i Sanpere sobre el poblament del Raval en època medieval ens dóna els elements bàsics a tenir en compte en l’origen de l’ocupació de l’espai on es situaria l’edifici d’Elisabets: els camins preexistents, l’activitat agrícola i les seves construccions associades, i la presència dels convents. El tancament del Raval de la ciutat amb les segones muralles medievals s’inicià a mitjan segle XIV. El 1359 les obres havien començat per la banda dels Tallers, i al 1377 s’havia construït ja el portal de Sant Antoni. A ell hi conflüïen els dos camins que sortien de la muralla de la Rambla: des de Portaferriassa, el carrer del Carme; i des de la Boqueria, el carrer de l’Hospital. El poblament del Raval durant l’època baixmedieval i fins al segle XVII es va caracteritzar per l’establiment de nombrosos convents i institucions religioses i assistencials que van ocupar bona part del seu territori.

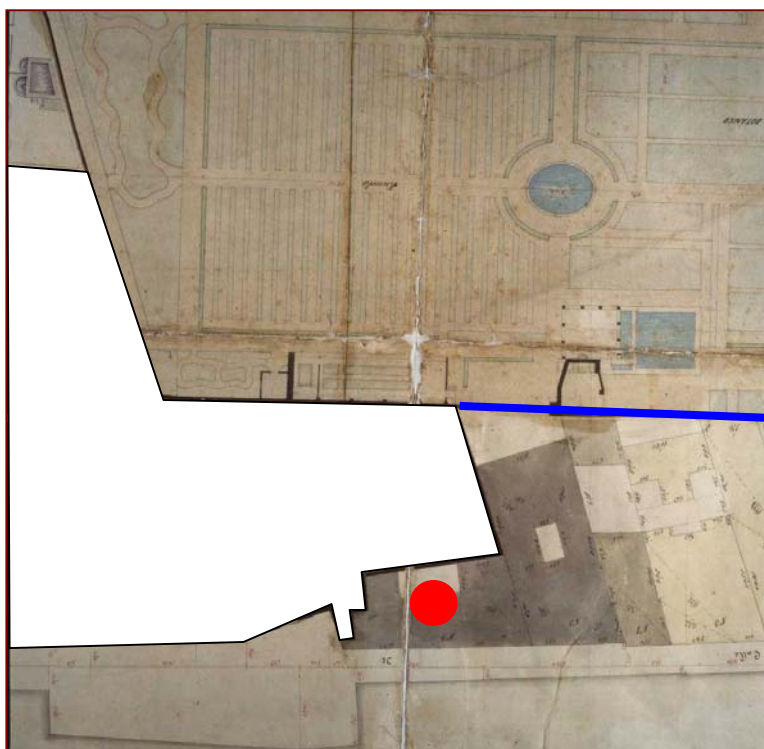
Plànol d’ubicació dels convents, institucions i edificis públics del Raval abans de les desamortitzacions.

En vermell s’assenyala el convent d’Elisabets, establert a partir de mitjan segle XVI, a l’indret on es va aixecar l’edifici d’Elisabets.



La comunitat de religioses terciàries de Sant Francesc d'Assís del convent de Santa Isabel –conegut popularment com el convent d'Elisabets- es va establir al Raval el 1553 adquirint uns terrenys darrera del convent del Carme. Desconeixem l'origen d'aquesta propietat, ja que en la documentació recercada només consta que la comunitat gaudia de la propietat pels seus legítims títols adquirits en temps immemorial –de fet 1553. En aquell indret van instal·lar un convent que disposava d'Església i diferents construccions annexes pròpies de la vida monàstica. Com era habitual, la seva propietat va estendre's més enllà dels estrictes límits del convent –ja sigui per adquisicions o per donacions pietoses- arribant a posseir un ampli front de l'actual carrer d'Elisabets. La finca d'Elisabets 11 se situa, doncs, en aquests terrenys externs del convent però propietat de les religioses d'Elisabets.

Les úniques imatges de la fesomia que tenia el convent d'Elisabets corresponen ja a la seva etapa final, al segle XIX, abans del seu enderroc.

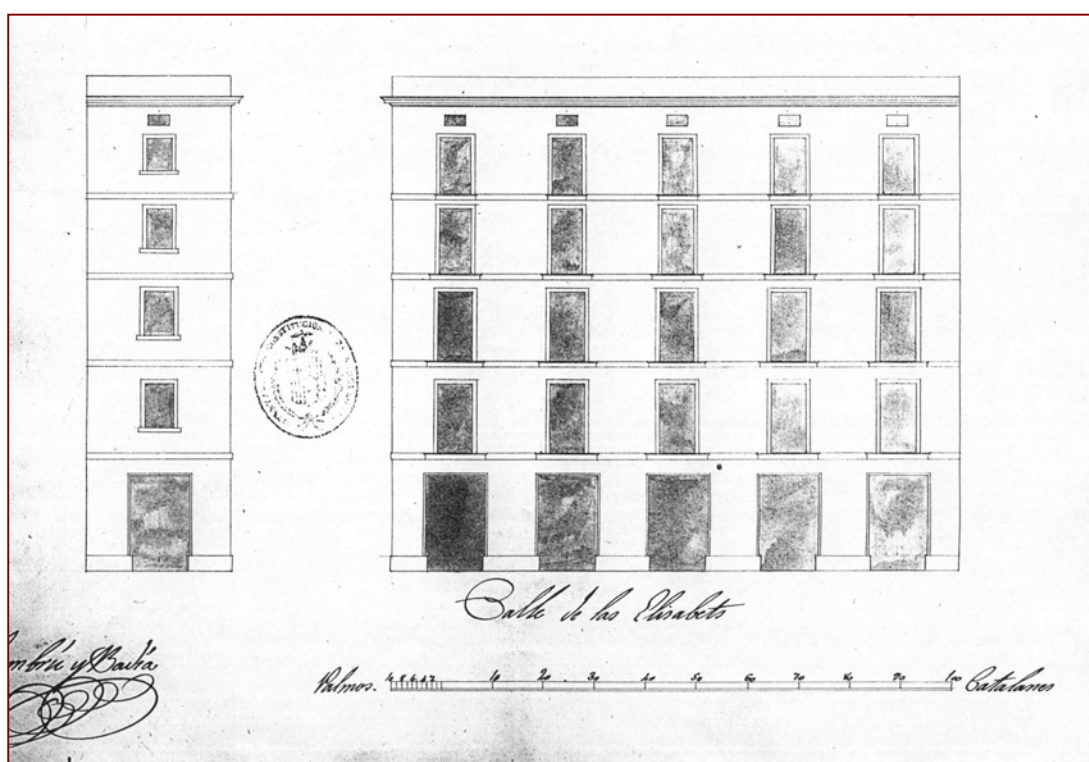


Quarteró de Miquel Garriga i Roca (c. 1858-60) on s'han assenyalat els límits del convent d'Elisabets. Cal tenir en compte que el convent s'extenia encara més per la part esquerra que queda fora d'aquesta fotografia. De la línia blava fins al carrer es troben diverses propietats externes pròpies del mateix convent. Entre elles se situaria la finca d'Elisabets 11, marcada amb un punt vermell.

L'any 1835, el convent d'Elisabets va ser desamortitzat i la comunitat religiosa el va abandonar. L'administració de béns nacionals va cedir-lo finalment l'any 1837 a la societat "Fomento de la Il·lustración" a canvi d'un cànon anual. Aquesta associació es va comprometre a establir a l'antic convent un institut que propagués el coneixement il·lustrat. Al cap d'uns anys el "Fomento de la Il·lustración" va contreure diferents deutes que no li permetien fer front als pagaments i, finalment, l'any 1849 va cedir els seus drets de propietat sobre l'antic convent a Sebastià Anton Pascual, el qual havia de satisfer tots els deutors i fer-se càrrec del cànon estipulat amb l'administració de béns nacionals. Immediatament després d'aconseguir la propietat, el mateix any de 1849 Sebastià Anton Pasqual va cedir a la comunitat de Santa Isabel el seu antic convent, reservant-se però el dret de propietat si les religioses no podien gaudir o eren desposseïdes de la propietat. O bé Sebastià Anton Pasqual era un fidel devot de la comunitat, o la seva actuació va estar regida des d'instàncies religioses. El fet és, però, l'ocupació del convent tornà a les monges terciàries de Santa Isabel mentre, paral·lelament la mateixa comunitat reclamava la propietat directa i efectiva del convent a l'administració de béns de l'estat, tot comproment-se a mantenir una escola. Quan l'any 1851 es va signar el concordat amb la Santa Seu, pel fet d'ocupar el convent, les religioses de Santa Isabel van consolidar la seva propietat com a exclosa de qualsevol desamortització.

Així doncs, a mitjan segle XIX torna a establir-se el règim de propietat del convent i serà a partir d'aquest moment en què es produiran les obres que afecten a la finca d'Elisabets 11. Efectivament, la recerca documental ha permès de localitzar el projecte original de l'edifici datat el 1854. El 9 de març de 1854, un tal Josep Firmat dirigeix una instància a l'ajuntament demanant permís per a poder enderrocar i edificar de nou: *"la casa situada en la calle de las Elisabets sin numero, contigua a la Yglesia del mismo nombre"*.

Cal fer notar que l'edifici projectat substitueix una altra construcció que s'enderroca i del qual no en tenim cap notícia. La instància presentada anava acompanyada per un disseny de la façana signat pel mestre d'obres Pau Jambrú. Donada la posició obliqua de l'església d'Elisabets respecte el carrer del mateix nom, la casa que es projecta disposava de dues façanes: la principal –que és la que es conserva actualment al carrer d'Elisabets, i una lateral en l'angle que feia la finca amb l'església del convent.



Plànols del projecte original de l'edifici (1854) signats pel mestre d'obres Pau Jambrú

Durant les obres de construcció hi va haver algun problema de relació entre la promoció i el mestre d'obres Pau Jambrú, ja que aquest renunciava a la direcció d'obres el febrer de 1855. Poc després se'n feu càrrec Francesc Vila – home de confiança del convent- i autor del projecte de l'edifici veí d'Elisabets 13 que també s'estava reedificant en aquelles dates.

Com ja s'ha explicat en l'apartat de situació de la intervenció, l'estructura original de l'edifici no tenia la mateixa planta que la que tenia abans del seu enderroc. Efectivament, la casa original es correspondria amb el que hem anomenat cos A de la finca i tindria, doncs, una superfície més reduïda.

La configuració parcel·lària i la fesomia definitiva de l'immoble no va produir-se fins a la dècada de 1880. Amb permís papal, l'any 1876 va iniciar-se el projecte de trasllat del convent d'Elisabets al municipi de Sarrià. Per dur-se a terme aquest projecte calia anar venent les possessions de l'antic convent del carrer Elisabets i anar pagant les obres del nou convent. L'antic convent es va enderrocar i es va dividir en diferents lots per a ser venut. Abans, la successora de Sebastià Anton Pasqual, Maria de Bofarull, havia de renunciar als drets sobre la propietat del convent que tenia en cas que aquest perdés la seva titularitat. Les vendes van significar un nou projecte d'urbanització i es troben a l'origen de la creació de l'actual carrer del Notariat.

En el cas que ens ocupa, la venda del solar d'Elisabets 11 es va fer l'any 1881. L'adquiridor va ser Josep Codina i Alguer i, en aquell moment, la finca es descrivia en els següents termes:

“El solar que constituye dicha casa tiene una figura poligonal irregular de cinco lados (...) formando en conjunto una superficie de trescientos cincuenta y dos metros un decimetros, equivalentes a nueve mil doscientos noventa y cuatro palmos, de los cuales hay edificados a toda altura cinco mil quinientos ochenta y seis, que equivalen a metros doscientos diez con ochenta decimetros, y tiene además edificado de solo bajos y principal mil dos cientos sesenta y cuatro palmos setenta y nueve décimos, equivalentes a cuarenta y siete metros setenta y dos centímetros. Dicho solar linda por el norte con la calle de Elisabets, al sur con un solar de propiedad de la reverenda comunidad de Sta. Isabel procedente del derruido convento, al Este parte con d. Pedro Baruel y parte con la citada calle de Elisabets y al oeste con Don --- Faralt. Desarrollados los convenientes cálculos se ha encontrado ser el valor de dicha finca de ochenta y cinco mil pesetas, sin deducción de cargas.”

En resum, doncs, l'edifici d'Elisabets 11 va ser projectat de nova planta el 1854 sobre unes estructures externes del convent d'Elisabets, ocupant en principi una parcel·la de dimensions més reduïdes. La formació definitiva de la parcel·la i la comunicació dels diferents cossos i construcció de nou, data de 1882.

ARXIUS I FONTS CONSULTADES

Registre de la Propietat (RP)

Arxiu Històric de la Ciutat (AHCB)

Arxiu Històric de Protocols de Barcelona (AHPB)

Manuals diversos

Arxiu Municipal Administratiu (AMA)

Sèrie de Permisos d'obres particulars

Metodologia

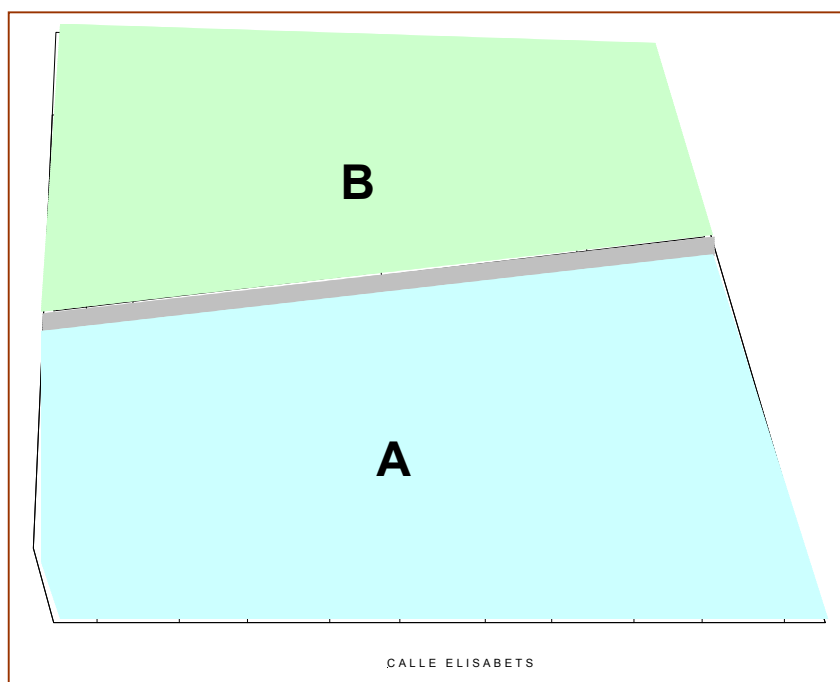
La intervenció arqueològica s'ha realitzat aplicant el mètode de registre estratigràfic i d'excavació en extensió definit per E. Harris, que permet la identificació i ordenació seqüencial de totes les accions que han intervingut en la formació del jaciment arqueològic documentades durant el procés d'excavació, tant si són d'origen antròpic, biològic i/o geològic. Aquest mètode permet registrar tant les accions que poden identificar-se a través de les seves restes materials (*elements i estrats*) com aquelles que no es tradueixen en evidències físiques (*interestrats*). Cadascuna de les accions documentades s'ha identificat com una *unitat estratigràfica*, a la qual s'ha assignat un número d'*UE*, registrant la informació referent a la mateixa en una fitxa d'unitat estratigràfica.

Paral·lelament s'ha portat a terme el registre gràfic de cadascuna de les unitats identificades, a través de fotografies amb banderoles per tal de facilitar la representació visual de l'escala real dels elements fotografiats. De la mateixa manera s'ha actualitzat la planta general de l'àrea d'intervenció arqueològica a escala 1:20 en la que s'han representat les estructures identificades.

Pel que fa al tractament del material arqueològic recuperat, aquest serà dipositat a les instal·lacions del Servei d'Arqueologia (MHCB) -al polígon de la Zona Franca- d'acord amb l'establert amb el Servei d'Arqueologia de la Generalitat de Catalunya. Les peces estan essent netejades, siglades, inventariades, i dibuixades, prèviament a la realització del seu estudi. La sigla utilitzada per a identificar el material serà Codi de la intervenció.+ número d'*UE*.+ nº de la peça. (064/03.101.1)

Descripció dels treballs realitzats

La intervenció arqueològica realitzada a la finca núm. 11 del carrer d'Elisabets ha estat caracteritzada per les dificultats de circulació de les màquines excavadores (Bobcat) i de l'acumulació i evacuació de les terres. Aquest fet ha obligat a dividir el solar en dues meitats (segons la mitgera de 1854) i excavar primer la zona meridional (àmbit **B**) i en segon terme la més septentrional (àmbit **A**), segons les indicacions consensuades entre el Servei d'Arqueologia del Museu d'Història de la Ciutat, la promoció de l'obra i l'arqueòleg territorial del Servei d'Arqueologia de la Direcció General del Patrimoni Cultural de la Generalitat de Catalunya.



Vista de la planta general de la finca, en la que s'indiquen els dos àmbits en que s'han dividit els treballs arqueològics, a partir de la mitgera de 1854 (colorejada en color gris).

A dalt en color verd l'àmbit **B** i a baix en color blau l'àmbit **A**

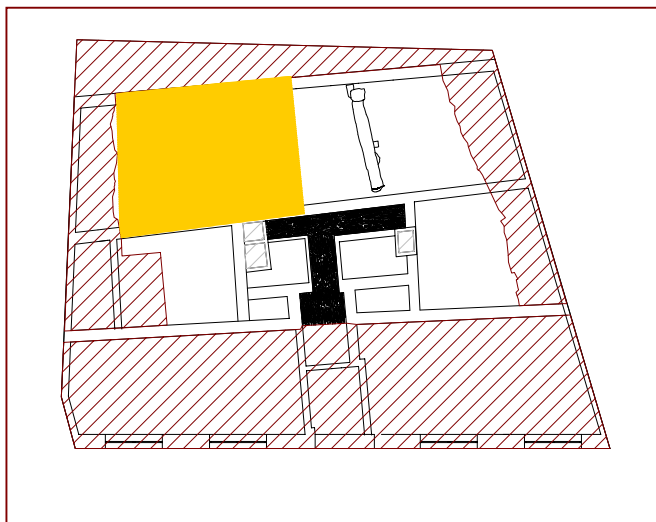
A mesura que s'anava excavant (en el sentit de les agulles del rellotge) i delimitant les estructures tot tenint en compte les característiques físiques d'aquesta finca, s'ha dividit l'espai -en el que s'ha pogut intervenir- en vuit sectors. En l'àmbit **A**, es localitzaren els sectors **400, 500, 600, 700 i 800**, que es correspondria a l'espai que ocupava la primera edificació de mitjans del segle XIX (1854). I en l'àmbit **B**, s'identificaren els sectors **100, 200 i 300**, que es tractaria d'una àrea resultant de l'ampliació de l'edifici a partir de l'any 1880.

El treball de camp ha comptat amb el suport d'una petita màquina retroexcavadora (tipus Bobcat) que ha facilitat el rebaix dels nivells arqueològics superficials i de farciment que cobrien els diferents sectors. Aquestes tasques es van intercalar amb la lògica excavació i neteja de les estructures i rasos per part del peonatge.

Cal apuntar que abans de començar els treballs arqueològics, la finca presentava una rasa d'un metre d'ample que resegua tot el perímetre, aquesta fou realitzada pels obrers de Construccions Castellar per tal de poder fer els murs pantalla i la fonamentació del nou edifici. Per aquesta motiu moltes estructures s'han localitzat retallades. A més, per raons de seguretat, s'ha hagut de deixar 1,20 m de distància -entre el mur pantalla i la zona excavada- en tot el pla terreny del solar.

Atenent a la configuració assenyalada dels dos àmbits (A i B), la següent descripció es farà per sectors, ja que alguns són independents encara que hi ha casos que es poden relacionar atesa la seva proximitat i homogeneïtat.

Sector 100



Vista general de la planta baixa de l'edifici d'Elisabets, 11.

- En la que s'indica:
- En color groc el **sector 100**.
 - Amb ratlles vermelles, l'espai que no s'ha excavat.
 - I en color gris els pous del s.XIX que no s'han buidat.

La intervenció arqueològica va començar pel sector 100, que estava delimitat al nord per la mitgera **UE 102**, al sud per la paret mestra **UE 103**, a l'est per la rasa que havien realitzat els obres per fer el mur pantalla (fonamentació de l'edifici) i a l'oest per la paret mestra **UE 105**.

Els treballs arqueològics es van iniciar en aquest sector, tot eliminant el nivell superficial **UE 101**, compost bàsicament per ciment Pòrtland i runa; estrat resultant dels treballs de micropivotatges de l'obra. A sota d'aquest nivell **UE 101** es va identificar un nivell de runa **UE 106** molt potent (entre 60-80 cm) que cobria tota l'extensió del sector 100.

Després d'eliminar el nivell d'amortització (**UE 106**) es va localitzar els següents elements estructurals:

- En el nord, es va identificar la mitgera **UE 102** corresponent al segle

XIX, que s'estenia per tota l'extensió de la finca en direcció est-oest. Estava realitzada amb pedra desbastada, carreus, maó massís, materials reaprofitats (per exemple: fusts de columna, permòdols etc.), i morter de calç.

- En el sud es va localitzar: en primer terme la paret mestra **UE 103** del segle XIX, que a l'igual que la **UE 102**, recorria tota la finca en la mateixa direcció (est-oest). Estava realitzada amb pedra desbastada, carreus, maó massís, materials reaprofitats (per exemple: fusts de columna, permòdols etc.) i morter de calç. Darrera d'aquesta paret mestra (**UE 103**) aparegueren en l'angle sud-est, dos murs **UE 104** que feien cantonada, i que només es van identificar i documentar fotogràficament i planimètricament ja que es situaven en el marge de seguretat establert (1,20 m).
- En l'oest s'identificà la paret mestra **UE 105** del segle XIX, orientada nord-sud. Estava realitzada amb pedra desbastada, carreus, maó massís, materials reaprofitats (per exemple: fusts de columna, permòdols etc.), i morter de calç.
- I en l'espai que restava delimitat per aquestes estructures i la rasa realitzada pels obrers(en el costat est), es va localitzar: un paviment de rajola **UE 107** que tenia en la meitat oest una claveguera de maó massís **UE 113**. En la meitat est presentava un encaix quadrangular **UE 108**, un pilar **UE 110** amb la seva rasa de fonamentació **UE 112** que estava farcida per la **UE 111**. Darrera d'aquest pilar (**UE 110**) es va identificar una peça circular de pedra **UE 109** que funcionava com a desguàs. I, finalment en la part més meridional aparegué la rasa **UE 117** farcida per la **UE 116**.

Les tasques es van començar eliminant el farciment **UE 116** de la rasa **UE 117**, que estava compost per terra de color marró vermellós amb runa (fragments de maó massís, arrebossat i morter de calç). El resultat del buidatge va ser la localització d'un nivell homogeni de color vermell **UE 130**, que es va decidir no es rebaixar fins que l'excavació s'estengués a la resta del sector.

A continuació es rebaixà el farciment **UE 111** de terra de color marró clar molt solta amb fragments d'arrebossat i pedres petites, que reomplia la rasa **UE 112** que es va realitzar per construir el pilar **UE 110**.

Després d'eliminar aquest farciment (**UE 111**) es va aixecar la tapa de la claveguera **UE 113**, realitzada amb maó massís (29,5x14,5x4,5 cm) i morter de calç. A l'interior de la qual (**UE 113**) es va localitzar el farciment **UE 115**, compost de terra gris clar amb carbonets que amortitzava la funcionalitat de la canalització (**UE 113**).

Un cop buidada la claveguera (**UE 113**), es començà a desmuntar el paviment **UE 107** que estava realitzat amb rajoles manuals (29/29,5x14,5x2, 29x14,5x1,5 cm, 29,5x14,5x4/4,3 cm i 30x15x4,5 cm) lligades amb morter de calç i morter de calç argilós. Aquest nivell d'ús destacava per no ser molt regular degut segurament a reparacions posteriors causades pel desgast que hauria tingut aquest espai, que possiblement hauria funcionat com una zona a cel obert (per exemple un pati o safareig). Cal destacar, que l'enrajolat continuava vers el sector 200 (igual que la **UE 207**), tot identificant-se un possible pas de circulació **UE 114**.

Després de desmuntar el paviment **UE 107**, s'aixecà el desguàs **UE 109**, realitzat amb una peça de pedra (diàmetre total 42 cm) amb un forat central de 10 cm de diàmetre. A sota d'aquestes estructures s'identificà una capa de

preparació **UE 118**, composta per terra, cendra i dos tipus de morter de calç: un de coloració blanca i l'altre de coloració argilosa. A sota de la qual es va identificar el nivell **UE 119** (igual que la **UE 209**) de terra de color negre amb carbons que estava tallat per les següents estructures:

- En la part est es va localitzar a tocar del tall de la rasa dels obrers, la claveguera **UE 121**, orientada nord-sud. I a sota del desguàs **UE 109**, aparegueren dues lloses en sentit nord-sud que feien de tapa del pou **UE 132**.
- Situada també en la meitat est, es va identificar una altra claveguera **UE 122**, orientada nord-oest sud-est que estava tallada pel pilar **UE 110**.
- En la meitat oest es va identificar el retall **UE 126** amb orientació nord-sud, realitzat per construir la claveguera **UE 113**.
- A l'angle sud-oest es va localitzar la claveguera **UE 124**, orientada nord-est sud-oest, que continuava en el sector 200 (igual que la **UE 211**).
- Quasi a tocar amb el final de la claveguera **UE 124** aparegué un possible dipòsit circular **UE 129** reomplert pel farciment **UE 120**.
- I entre el final de la claveguera **UE 124** i el dipòsit **UE 129** es van identificar dues parets del pou **UE 123**, localitzat a mesura que es rebaixaren els diferents nivells.

Com a cas excepcional, en aquest sector es va decidir baixar primer l'estrat que restava entre les diferents estructures (**UE 119**), ja que d'aquesta manera es podria veure millor l'extensió total d'aquestes, abans de començar el buidatge de

les clavegueres i del dipòsit. Així, després d'eliminar el nivell **UE 119**, s'inicià l'excavació de les clavegueres(**UE 121**, **UE 122** i **UE 124**) i del dipòsit (**UE 129**):

- La claveguera **UE 121** feta amb maó massís (28x14x2 cm) i morter de calç argilós, estava reomplerta: per l'estrat **UE 125** compost per terra de color gris amb pedres petites.
- La claveguera **UE 122** feta amb maó massís (28x14x2 cm i 28x14x5 cm) i morter de calç argilós, estava reomplerta: per l'estrat **UE 127** compost per terra de color gris amb fragments de maó massís i ossos.
- La claveguera **UE 124** feta amb maó massís (27,5/28x14x2,5 cm) i morter de calç. En el seu interior tenia un tub ceràmic (8 cm de diàmetre) de conducció d'aigua. Aquella continuava en el sector 200 (igual que la **UE 211**) i estava coberta pel mur **UE 105**.
- El dipòsit **UE 129** realitzat amb maó massís (28x14x2 cm) i morter de calç argilós, estava reomplert pel farciment **UE 120** compost per terra de color gris fosc.

Després de treure els diferents farciments es procedí al seu desmuntatge, en el qual es va poder localitzar la trinxera (**UE 128**) realitzada per construir la claveguera **UE 122**, i la rasa (**UE 126**) per fer la canalització **UE 124**.

Un cop acabat el procés de desmuntatge de les estructures i d'eliminar les restes del nivell **UE 119**, es va identificar, a sota d'aquests elements, el nivell **UE 130** molt homogeni de terra argilosa de color ataronjat amb carbons que estava tallat per les següents estructures:

- En la meitat oest, aparegué la claveguera **UE 131** orientada nord-oest sud-est que decantava en el pou **UE 123**.
- També es va localitzar en aquesta mateixa meitat, la claveguera **UE 135** orientada nord-sud, coberta per la meitat de la claveguera **UE 131**.
- En la part central, a tocar del mur **UE 102**, es va identificar una sèrie d'estructures de caràcter hidràulic. Al costat oest es va localitzar la claveguera **UE 136** que en forma de colze, anava a tocar amb un petit pou **UE 137** (situat en el costat est) el qual estava farcit per l'estrat **UE 140**. Entre la canalització **UE 136** i el pou **UE 137** hi havia una construcció rectangular **UE 138** amb un tub de ceràmica.
- En l'extrem est (a tocar amb la rasa realitzada pels obrers) es va acabar d'identificar el pou **UE 132** que estava farcit per l'estrat **UE 143**. I també es va localitzar la rasa **UE 134** realitzada per tal de construir aquesta estructura (**UE 132**) i que restava farcida per l'estrat **UE 133**.

Les tasques es van començar per la meitat oest en la que s'havia identificat la claveguera **UE 135**, realitzada amb maó massís, pedra desbastada i morter de calç argilós. Aquesta canalització estava tallada per la mitgera **UE 102**, la paret mestra **UE 103**, i estava coberta per la claveguera **UE 131**. No obstant, tant la claveguera **UE 131** com la **UE 135** podrien haver funcionat alhora, ja que la **UE 131** cobria la **UE 135**, però no obstruïa la conducció d'aigües d'aquesta segona (**UE 135**).

L'altra estructura localitzada, en la meitat oest, va ser la claveguera **UE 131** que continuava en el sector 200 (igual que la claveguera **UE 212**) i estava coberta pel mur **UE 105**. Aquesta canalització es definia amb maó massís, pedra

desbastada i teula, tot cohesionat amb morter de calç argilós; i en l'extrem sud-est finalitzava amb una peça de pedra que tenia un bec per poder decantar les aigües en l'estructura **UE 123**.

A continuació es va començar a buidar el pou **UE 123** que estava reomplert pel farciment **UE 139**, compost per terra sorrenca de color marró clar amb molta quantitat de runa (fragments de maó massís, morter de calç, arrebossat i pedres mitjanes). Aquest potent estrat (d'uns 80-90 cm) deixava al descobert les restes d'una construcció (**UE 123**) definida per un parament que alternava filades de carreus amb filades de maó massís i cohesionades amb morter de calç argilós. El fons d'aquest pou no es va arribar localitzar, ja que els treballs es van aturar en un estrat de color gris clar, que no es va baixar per qüestions de seguretat.

Els treballs es van continuar per la meitat est, tot buidant el pou **UE 137** que estava farcit per l'estrat **UE 140**, tot ell compost per terra argilosa de color gris fosc amb carbonets. Amb l'eliminació del farciment **UE 140**, es va poder veure que del pou **UE 137** només en restaven les quatre parets, tot i que l'angle nord-est estava tallat per la mitgera **UE 102**. El material constructiu del pou **UE 137** es definia per la presència de maó massís (d'ample 16 cm i gruix de 3 cm) i pedres desbastades de tamany petit, cohesionat amb morter de calç argilós. Al seu interior es van identificar el fons, construït amb maó massís en dos nivells diferents, i tres conduccions de tub ceràmic (de 12 cm, 12 cm i 7 cm de diàmetre cadascun); que segurament decantaven aigües en l'interior del pou.

A aquest pou (**UE 137**) se li adossava: la claveguera **UE 136**, realitzada amb maó massís (32x16x3 cm), pedra desbastada i morter de calç argilós. I l'estructura **UE 138**, construïda també amb maó massís (4 cm de gruix), pedra desbastada i morter de calç argilós. Al seu interior, presenta una canonada ceràmica (7cm de diàmetre **UE 138**) que s'adossava a la paret oest del pou (**UE**

137); entre la mitgera **UE 102** i la claveguera **UE 136**.

Seguidament, s'aixecà l'estrat **UE 133** definit per terra argilosa de color vermell ataronjat la qual farcia la rasa **UE 134**, realitzada per construir l'estructura **UE 132**. A continuació es va buidar aquesta construcció (**UE 132**) que estava reomplerta pel farciment **UE 143** compost per terra de color gris fosc, tot deixant al descobert el nivell geològic **UE 145**. Després d'eliminar l'estrat **UE 143**, es va poder veure que es tractava d'un pou (**UE 132**) realitzat amb maó massís (gruix 2,5-3 cm), pedra desbastada i morter de calç argilós, que possiblement emmagatzemava aigua, ja que en les tres parets que restaven dempeus, s'aprecià una capa de morter de calç. Probablement per a impermeabilitzar i aïllar aquesta construcció.

Un cop eliminats els dissemblants farciments que reomplien les diferents estructures, es procedí al desmuntatge de les clavegueres **UE 135** i **UE 131**. A continuació es va rebaixar el nivell **UE 130**, sota el qual es localitzà altre nivell molt homogeni **UE 141**, compost per argila de color vermell fosc que s'estenia per tota la superfície del sector 100.

Aquest nivell (**UE 141**) restava tallat pels tres pous, identificats anteriorment (**UE 123**, **UE 132** i **UE 137**), i per una nova estructura que es localitzà en la meitat est. Es tractava d'una canalització d'aigua **UE 142** orientada nord-oest sud-est, realitzada amb pedra desbastada de tamany mitjà, maó massís (gruix de 3 cm) i morter de calç argilós. En el seu interior tenia una canonada ceràmica (de 7cm de diàmetre), que s'adossava a la paret sud del pou **UE 137**.

A continuació es va rebaixar l'estrat **UE 141**, tot localitzant el nivell geològic **UE 145** compost per argila verge de color vermelloso. Un cop localitzat el terreny natural, es finalitzaren els treballs arqueològics d'aquest sector, ja que es preveia

que no sortiria cap altra resta realitzada per una acció humana. Malgrat tot, en aquesta zona, i durant el rebaix d'aquell nivell, es va localitzar de manera fortuïta una fresquera **UE 144** possiblement corresponent a la fase fundacional del convent d'Elisabets (mitjans del segle XVI), excavada en el terreny natural **UE 145**.

Per motius de seguretat només es va poder documentar fotogràficament i planimètricament, ja que el seu accés es realitzà pel forat obert a causa de l'enfondrament de la seva volta la qual es produí pel pas de la màquina retroexcavadora.

Aquesta galeria soterrània estava excavada en el terreny natural, menys en algunes zones que tenia calçament o reforç de fonamentació. La planta era irregular i mostrava una llargada màxima de 5,02 m per una amplada màxima de 3,42 m, amb una alçada màxima de 2,16 m.

L'aixecament va proporcionar evidències que l'accés a la zona descoberta es realitzaria probablement en origen per la porta que apareixia cegada. Des d'aquesta i a través d'un petit passadís s'accediria a un reduït diverticle i a una petita sala.

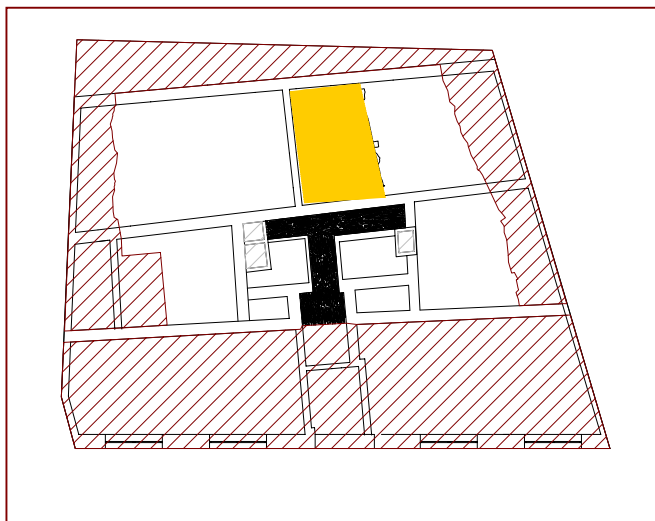
Les parts originàries del s.XVI serien: la zona central que estava excavada en el nivell geològic i presentava en el costat sud fonamentació. I l'espai semicircular situat en l'extrem est, que estava excavat en el nivell natural, amb dos petits envans (d'uns 50 cm d'alçada) de maó massís que feien de separadors.

En l'extrem oest es van localitzar: un pilar realitzat amb carreus, maó massís i morter de calç i la porta realitzada amb maó massís (gruix: 4,5 i 5 cm) que restava tapiada també amb maó massís (gruix: 3 i 3,5 cm); estructures

ambdues que segurament formarien part de reformes posteriors de cronologia moderna (finals del s.XVIII) en el cas del pilar, i contemporània (s.XIX), en el cas de la porta i el tapiat d'aquesta.

Després de documentar la fresquera **UE 144** es van finalitzar els treballs arqueològics en aquest sector, ja que s'havien assolit els objectius marcats per a aquesta intervenció.

Sector 200



Vista general de la planta baixa de l'edifici d'Elisabets, 11.

En la que s'indica:

- En color taronja el **sector 200**.
- Amb ratlles vermelles, l'espai que no s'ha excavat.
- I en color gris els pous del s.XIX que no s'han buidat

El sector 200 estava delimitat pel nord per la continuació de la mitgera **UE 102**, pel sud per la continuació de la paret mestra **UE 103**, per l'est per la paret mestra **UE 105** i per l'oest per altra paret mestra **UE 202**.

De manera similar que al sector 100, els treballs arqueològics s'iniciaren tot eliminant el nivell superficial **UE 201**, compost bàsicament per ciment Pòrtland i runa; estrat resultant dels actuals treballs de micropivotatges de l'obra.

El primer estrat que es va localitzar va ser un nivell de runa **UE 203** (d'uns 50-60 cm de potència) que s'estenia per tota la superfície del sector 200. Un cop eliminat aquest farciment s'identificaren els següents elements estructurals:

- En la part més occidental i delimitant aquest sector, la paret mestra **UE 202** orientada nord-sud.

- En l'angle nord-oest i adossat al mur citat anteriorment, el paviment **UE 204**.
- En l'angle nord-est, el pas o llindar **UE 207**.
- I a la resta de la superfície es va entreveure un segon paviment **UE 205** amb una claveguera **UE 206**.

Seguint el mètode d'excavació es va començar desmuntant el paviment **UE 204**, realitzat amb rajoles manuals (28x14,5x2cm) disposades en forma de punta i lligades amb morter de calç argilós. Sota aquest nivell d'ús es va identificar la seva capa de preparació **UE 208** composta per morter de calç argilós, cendra i sorra.

Després d'aixecar aquest estrat (**UE 208**) es va poder veure en tota la seva extensió el segon nivell d'ús **UE 205**, realitzat amb rajoles manuals (29x14,5x2cm) disposades en espiga i pedra desbastada (21x19,30x16 i 27x19cm) lligades amb morter de calç argilós. Juntament amb aquest paviment es localitzà la claveguera **UE 206** orientada nord-sud, realitzada amb maó massís i morter de calç. I en l'angle nord-est es va identificar una estructura rectangular **UE 207** realitzada amb pedres desbastades rectangulars (24x15x14 cm) i maó massís (28,5x14,5x2 cm), tot cohesionat amb morter de calç argilós. Aquesta estructura podria haver funcionat com una mena de llindar o graó, tal com hem esmentat, tot marcant un canvi de nivell de pavimentació.

Un cop documentades aquestes estructures (**UE 205**, **206** i **207**) es procedí al seu desmuntatge, tot deixant al descobert un nivell molt uniforme de color negre amb restes de morter de calç **UE 209**, que estava tallat per la rasa **UE 210** realitzada per construir la claveguera **UE 206**.

Seguidament i un cop aixecat el nivell **UE 209** s' identificaren els següents elements:

- En l'angle nord-est dues clavegueres: **UE 211** i **UE 212** orientades amb la mateixa direcció (nord-oest sud-est).
- I en la meitat occidental tres retalls circulars **UE 215, 217** i **219** reomplerts de sorra **UE 214, 216** i **218**.

Totes aquestes estructures tallaven el nivell **UE 213**, molt llis de color taronjós, que s'estenia per tota la superfície del sector 200. Després de documentar aquests elements es van desmuntar les dues clavegueres: en primer lloc, la **UE 211** realitzada amb maó massís (27,5/28x14x2,5cm) i morter de calç. En el seu interior tenia una conducció d'aigua construïda a partir de dos materials: un tram de tub de plom (3,5cm de diàmetre) que s'insertava en una canonada ceràmica (8cm de diàmetre). Aquesta canalització estava coberta pel mur **UE 105** i continuava en el sector 100 (**UE 124**). I en segon terme, la **UE 212** realitzada amb maó massís (30x15x3cm) i teula, lligat amb morter de calç. Aquesta canalització, de manera similar a la claveguera **UE 211**, tenia continuació en el sector 100 (igual que la **UE 131**). Un cop finalitzat el desmuntatge es procedí al buidatge dels tres retalls circulars excavats en el nivell **UE 213**; el farciment dels quals estava compost exclusivament per sorra.

Seguidament, es va rebaixar el nivell **UE 213** que posà al descobert els següents elements:

- En la meitat del sector la claveguera **UE 222**, orientada oest-est.
- I en sentit nord-sud l'envà **UE 223** adossat a banda i banda de la

canalització **UE 222**.

Aquest últim element constructiu delimitava en el costat oest un farciment de color taronjós **UE 220**, i en el costat est un altre farciment de color grisós **UE 221**. Es va decidir baixar primer els dos nivells que restaven a banda i banda de l'envà **UE 223**, per poder delimitar millor aquesta estructura i la claveguera (**UE 222**). Després d'eliminar els dos farciments **UE 220** i **UE 221**, es desmuntà primer la claveguera **UE 222** realitzada amb pedra desbastada i maó massís, i a continuació l'envà **UE 223** construït amb maó massís (12x14x3 cm).

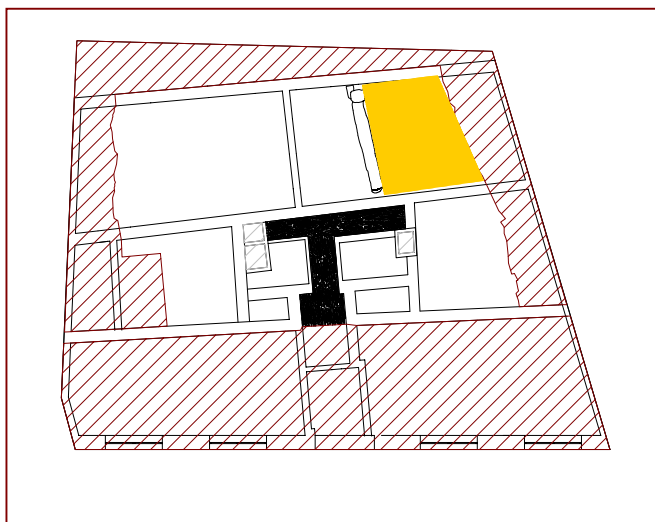
El rebaix dels dos farciments **UE 220** i **221**, i el desmuntatge de les estructures **UE 222** i **223**, va posar al descobert el següent element:

- En la meitat oest i orientat nord-sud es va localitzar el retall **UE 225** d'uns dos metres de llarg per un metre d'ample. Reomplert per un farciment de color vermellós **UE 226**.

Aquest element (**UE 225**) estava excavat en un nivell molt homogeni de terra argilosa de color marronós (**UE 224**). Després d'eliminar el farciment **UE 226** del retall **UE 225**, es baixà l'estrat **UE 224**, sota del qual es va localitzar finalment el nivell geològic **UE 227**.

En aquest punt es donaren per conclusos els treballs arqueològics del sector 200, ja que s'havien assolit les pautes establertes en aquesta intervenció.

Sector 300



Vista general de la planta baixa de l'edifici d'Elisabets, 11.

En la que s'indica:

- En color taronja el **sector 300**.
- Amb ratlles vermelles, l'espai que no s'ha excavat.
- I en color gris els pous del s.XIX que no s'han buidats.

El següent sector, l' identificat com a 300, estava delimitat vers el nord per la continuació de la mitgera **UE 102**, cap al sud per la paret mestra **UE 103**, per l'est per la paret mestra **UE 202** i per l'oest per la rasa que havien realitzat els obres per fer el mur pantalla (fonamentació de l'edifici).

Novament, els treballs arqueològics es van començar en aquest sector, tot eliminant el nivell superficial **UE 301**, compost bàsicament per ciment Pòrtland i runa, estrat resultant dels treballs actuals de micropivotatges de l'obra.

A continuació del nivell superficial (**UE 301**), es localitzà el nivell de runa **UE 302** (d'uns 30-60cm de potència), que s'estenia per tota la superfície del sector 300. Després d'aixecar aquest estrat es va identificar un nivell argilós **UE 303** molt compacte de coloració vermella amb claperades de color marró clar, que a l'igual que la **UE 302**, cobria tota l'extensió d'aquest sector.

El rebaix d'aquest estrat (**UE 303**) va donar com a resultat la identificació dels següents elements:

- En la part central del sector, en sentit nord-sud, una canalització d'aigua **UE 304**.
- A banda i banda d'aquesta canalització, un nivell molt compacte i llis de color marró **UE 309**.
- Tant a l'extrem est com a l'oest, va aparèixer el paviment de rajoles manuals **UE 308**.
- En l'extrem oest i adossat al paviment **UE 308**, l'arqueta **UE 310**.
- I adossat al mur **UE 202** per la cara oest, la pilastra **UE 307** realitzada amb maó massís (29x15x4cm) i morter de calç.

Abans de començar el desmuntatge de les estructures, es va excavar primer el farciment **UE 306** que reomplia la rasa **UE 305** de la canalització **UE 304**. D'aquesta manera es va poder veure clarament l'estructura **UE 304** realitzada amb maó massís (31x16x3cm i 24x16x3,5cm) i amb una coberta de teula que tenia en el seu interior una conducció d'aigua realitzada amb tub de plom (6cm de diàmetre), a l'igual que la **UE 404**. També s'observà el retall **UE 305** realitzat per a la construcció de l'estructura **UE 304**. De la conducció central (recoberta amb teula en direcció nord-sud) sortien dos tubs més, un en direcció oest, i l'altre en direcció est. Aquest darrer localitzat a sobre del retall **UE 311** que rebaixava el mur **UE 202** per fer-lo passar al sector 200 i comunicar-lo amb la claveguera **UE 211**.

En un segon terme es va aixecar la coberta de l'arqueta **UE 310** realitzada amb maó massís (29,5x14,5x2cm) i morter de calç, tot identificant el farciment d'aquesta **UE 312**. Aquest estrat estava compost bàsicament per sorra i pedres petites que amortitzava la utilització d'aquesta construcció.

Finalitzades aquestes tasques es procedí a l'eliminació de la **UE 309** i al desmuntatge de les dues estructures que restaven: el paviment **UE 308** realitzat amb rajoles manuals (29/29,5x14,5x1,5/2cm) disposades en forma d'espiga, i lligades amb morter de calç; i l'arqueta **UE 310**, tot localitzant el retall **UE 313** que es va realitzar per la construcció d'aquesta estructura.

A sota d'aquests elements es va identificar un nivell argilós **UE 314** molt uniforme i compacte de color vermellós que s'estenia per tota l'extensió del sector 300. Aquest ras hauria funcionat probablement com anivellació per poder pavimentar (**UE 308**). L'eliminació d'aquest estrat va possibilitar la documentació dels següents testimonis:

- A la part central del sector 300 i amb direcció nord-sud, la rasa **UE 316** reomplerta pel farciment **UE 315**.
- Tant en el costat est com oest de la rasa **UE 316**, es va començar a entreveure una estructura circular **UE 318** i un mur **UE 319** en sentit est-oest.
- I a la resta de la superfície es va localitzar un nivell bastant homogeni **UE 320**.

En aquest punt, els treballs s'endegaren amb l'eliminació del farciment **UE 315** compost per terra argilosa de color vermellosa i carbons que reomplia la rasa

UE 316. A sota d'aquest estrat es va localitzar una canalització d'aigua **UE 317** - visible durant el procés de desmuntatge d'aquest sector-, coberta per un nivell realitzat amb fragments de teula i maó massís (15x11x4cm) cohesionats amb morter de calç, i amb una canonada ceràmica (12,5cm de diàmetre) al seu interior. Aquesta construcció continua en el sector 400 (igual que la **UE 420**), i es pot ubicar cronològicament en el segle XIX.

Tanmateix la canalització **UE 317** tallava el pou circular **UE 318** i el mur **UE 319**. Ambdues estructures estarien adscrites a cronologies modernes (s.XVII-XVIII), i es van poder documentar a mesura que es rebaixaven els estrats que s'adossaven a banda i banda. La **UE 318** es tractaria possiblement d'un pou circular realitzat amb pedra desbastada de mida petita i maó massís. Mostrava restes de revestiment tant en la cara exterior com en l'interior. A la part sud se li adossava el mur **UE 319** realitzat amb pedres desbastades, carreus de mida petita i material reaprofitat (fust de columna), conjunt tot ell cohesionat amb morter de calç argilós.

El següent nivell, l'estrat **UE 320**, estava compost per terra argilosa de color marró amb carbons i era visible en els espais mancats de testimonis estructurals. A sota d'aquest farciment es localitzaren els següents nivells :

- A l'angle nord-est, va aparèixer un nivell d'argila de color marró **UE 323** que estava retallat per la **UE 322**.
- Al costat més meridional, es va localitzar un nivell uniforme d'argila marró **UE 324** igual que la **UE 323**.
- I , finalment, en el costat oest s'identificà un estrat de color taronjós **UE 325**.

Els treballs s'iniciaren tot seguit, per l'angle nord-est, tot rebaixant el farciment **UE 321** compost per argila marró amb carbons amb nombrosos fragments de ceràmica. Amb l'eliminació d'aquest estrat es va delimitar el retall **UE 322**, excavat en el nivell **UE 323** i que possiblement hauria funcionat com abocador de material. A continuació es rebaixà l'estrat **UE 323** sota del qual es va identificar el nivell geològic **UE 329**.

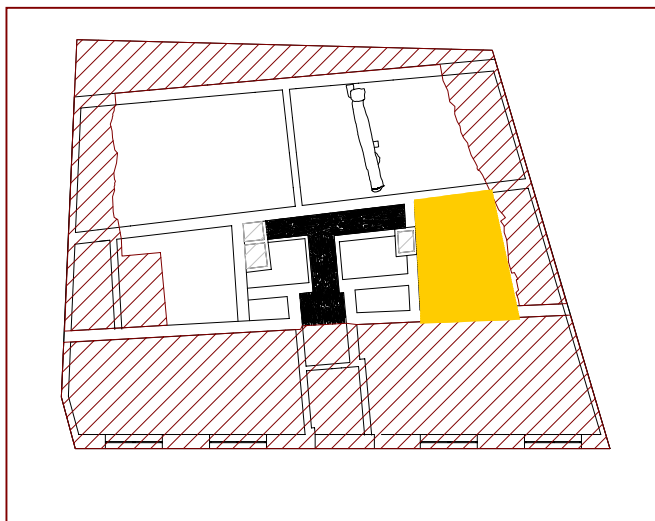
En l'angle nord-est del nivell (**UE 329**) aparegueren els testimonis d'una possible sitja excavada (**UE 327**) que estava reomplerta pel farciment **UE 328**, compost per terra de color marró fosc. Aixecat aquest farciment es va localitzar altra cop el nivell geològic **UE 329**.

Quant a la part més meridional s'eliminà l'estrat de farciment **UE 324** compost per argila de color marró amb carbons, així com el nivell **UE 323**. Sota d'aquell farciment s'identificà de nou l'esmentat nivell geològic **UE 329**.

Per últim, a la banda més occidental del sector es rebaixà en primer terme l'estrat **UE 325**, definit com un farciment de terra de color marró fosc. Aquest estrat disposada d'una potència considerable (entre 50-80 cm) i estava compost bàsicament per runa. Sota aquell estrat es va identificar altre nivell **UE 326** definit per la seva component argilosa de color marró fosc. Aquest nivell a diferència de la **UE 325**, no tenia tanta quantitat de runa i era de fondària menor (entre 30-50 cm). Per sota d'aquest darrer farciment el ja esmentat nivell geològic **UE 329**.

Destacaríem finalment la diferència de cotes que mostra el nivell geològic **UE 329** en els costats més orientals i occidentals del sector. Aquesta rau probablement en el rebaix que, de manera versemblant, es realitzà en la meitat oest del sector i posteriorment fou reomplert altra cop, per tal de poder pujar el nivell(**UE 325** i **UE 326**).

Sector 400



Vista general de la planta baixa de l'edifici d'Elisabets, 11.

En la que s'indica:

- En color taronja el **sector 400**.
- Amb ratlles vermelles, l'espai que no s'ha excavat.
- I en color gris els pous del s.XIX que no s'han buidat.

El sector 400 estava delimitat pel nord per la paret mestra **UE 402**, pel sud per la mitgera **UE 102**, per l'est per la paret mestra **UE 502**, i per l'oest per la rasa que havien realitzat els obrers per fer el mur pantalla (fonamentació de l'edifici).

Els treballs arqueològics es van començar en aquest sector, tot eliminant el nivell superficial **UE 401**, compost bàsicament per ciment Pòrtland i runa, estrat resultant dels treballs actuals de micropivotatges de l'obra.

Després d'eliminar el nivell superficial es va identificar el farciment **UE 403** molt potent (entre 60-90cm), compost per runa i que cobria tota l'extensió del sector 400. A sota d'aquest nivell d'amortització es localitzaren les següents estructures:

- Al costat nord, la paret mestra **UE 402** del segle XIX, que s'estenia per tota l'extensió de la finca en direcció est-oest. Estava realitzada amb

pedra desbastada, carreus, maó massís, materials reaprofitats (per exemple: fusts de columna, permòdols etc.), tot cohesionat amb morter de calç.

- En el centre, de manera similar al que succeïa al sector 300, es va localitzar la canalització **UE 404**.
- A banda i banda d'aquesta canalització, s'identificà un nivell molt compacte i llis de color marró **UE 407** que farcia el retall **UE 408**.
- En els extrems est i oest de l'estructura **UE 404**, aparegué el paviment de rajoles manuals **UE 406**.
- En l'angle nord-est el paviment **UE 406** s'adossava a una construcció rectangular **UE 414**.
- I finalment, en la part sud va aparèixer un mur **UE 405**, possiblement una paret mestra tallada per la canalització **UE 404**.

Les tasques es van començar desmuntant la canalització d'aigua **UE 404**, realitzada amb maó massís i amb una coberta de teula que tenia en el seu interior una conducció d'aigua realitzada amb tub de plom; igual que la **UE 304**; A continuació es tregué el paviment **UE 406** constituït per rajoles manuals (29/29,5x14,5x1,5x2cm) lligades amb morter de calç argilós, i disposades a trencajunt. També es va desmuntar l'estructura rectangular **UE 414**, realitzada amb pedra desbastada i morter de calç, i de la qual només restava una filada.

A sota de l'enrajolat **UE 406** aparegué la seva capa de preparació **UE 409**, composta per morter de calç argilós i terra.

Seguidament es va buidar el retall **UE 408**, que estava farcit per un estrat de color marró taronjós **UE 407**, en el fons del qual es va localitzar la claveguera **UE 413**. A continuació s'aixecà la capa de preparació **UE 409** sota de la qual es va localitzar el nivell **UE 410**, definit pel la seva tonalitat marronosa i carbonets així com les característiques de la seva superfície, llisa i uniforme s'estenia per tota la superfície del sector (excepte a la rasa **UE 408**).

Tot seguit, s'aixecà l'estrat **UE 410**, sota del qual es van localitzar les següents estructures:

- A l'angle sud-oest el mur **UE 411** orientat est-oest.
- Tallant aquell la claveguera **UE 412** disposada en direcció nord-oest sud-est.
- Al costat de la **UE** anterior, una altra claveguera **UE 413**, orientada nord sud.
- I finalment, en la meitat est del sector, la canalització d'aigua **UE 415** que es relacionava amb mur **UE 405**.

La primera estructura que es va desmuntar va ser la claveguera **UE 413**, realitzada amb maó massís (29x14,5x4cm) i morter de calç, que tenia en el seu interior una conducció de tub de plom. Seguidament, aparegué altra la canalització **UE 420** localitzada a sota de la ja esmentada **UE 413**.

Tot seguit, es va eliminar la claveguera **UE 412**, construïda amb maó massís (30,5x16x3cm), pedra desbastada i morter de calç argilós. Aquesta

estructura estava tallada per la canalització **UE 413**, i tallava al mur **UE 411**.

Un cop excavats aquests elements es va poder identificar dues canalitzacions: la **UE 415** situada en la meitat est i adossada al mur **UE 405**, realitzada amb pedres desbastades i morter de calç, amb una canonada ceràmica (15 cm de diàmetre) en el seu interior. I una segona, la **UE 420** localitzada a sota de la claveguera **UE 413** amb orientació nord-sud, que estava coberta per un nivell configurat per fragments de teula i maó massís (15x11x4 cm) cohesionats amb morter de calç. Al seu interior s'identificà altra conducció d'aigües definida per una canonada ceràmica (12,5 cm de diàmetre) que fou visible durant el procés de desmuntatge d'aquest sector. Aquesta última construcció continuava en el sector 300 (**UE 317**), i es podria ubicar cronològicament en el segle XIX.

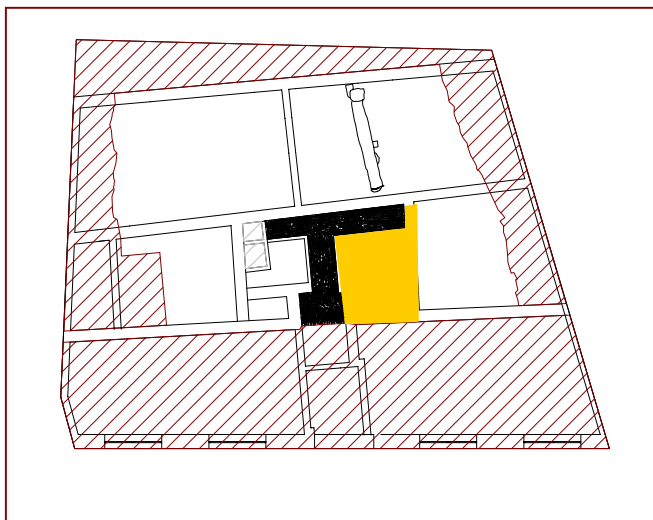
En les zones mancades d'estructures, es localitzà el nivell **UE 416** definit per terra de color marró taronjós i la presència de carbonets. A sota d'aquest estrat i en la meitat oest, es va identificar el farciment argilós **UE 417** que mostrava un color marró fosc on també hi destacava l'existència de carbonets. En l'angle nord-est de la part més oriental del sector aparegué un pou rectangular **UE 418**, reomplert pel farciment **UE 419** de color grisós amb carbons.

Per la seva part, en el costat més occidental del sector, es rebaixà l'estrat **UE 417**, tot deixant al descobert el parament del mur **UE 411** que mostrava carreus (45x23cm, 44x19cm, 50x23, 44x17cm i 51x22cm) lleugerament abuxardats i cohesionats amb morter de calç argilós. Tant a sota d'aquest, com del nivell **UE 417**, es localitzà el nivell geològic **UE 421**.

Quant al costat més oriental del sector, s'eliminà el farciment **UE 419**, fet que va permetre localitzar el nivell natural **UE 421** i deixar al descobert la fesomia del pou **UE 418**. D'aquesta construcció només restaven tres murs, ja que estava

tallat per la paret mestra **UE 402**. El seu parament estava realitzat alternant filades de carreus (42x17, 28x16 i 23x9cm) i de maó massís (gruixos de 2,5, 3 i 4cm). Destacaríem finalment, que el pou es tancava a la seva part inferior pel nivell geològic **UE 421**.

Sector 500



Vista general de la planta baixa de l'edifici d'Elisabets, 11.

- En la que s'indica:
- En color taronja el **sector 500**.
 - Amb ratlles vermelles, l'espai que no s'ha excavat.
 - I en color gris els pous del s.XIX que no s'han buidat.

El sector 500 estava delimitat pel nord per la paret mestra **UE 402**, pel sud per la mitgera **UE 102**, per l'est per la paret mestra **UE 502** i per l'oest per la paret oest de l'estructura **UE 602**.

El nivell superficial **UE 501** d'aquest sector, estava compost bàsicament per ciment Pòrtland i runa. Destacariem el fet que a la part central del sector la concentració de Pòrtland era major, atesa a la presència d'un petit pou de cronologia recent que funcionava com a receptor del ciment que sobreixia dels micropivotatges.

Després d'eliminar la totalitat del ciment i la runa (**UE 501**) es localitzaren les següents estructures:

- Al costat oest del sector, la paret mestra **UE 502**, orientada nord-sud.

Estava realitzada amb pedra desbastada, carreus, maó massís, materials constructius reaprofitats (per exemple: fusts de columna, permòdols etc.) i morter de calç.

- Tallant aquesta paret mestra (**UE 502**) per l'extrem més meridional, el pou **UE 506** farcit per l'estrat **UE 505**.
- En l'extrem nord , el pou **UE 504** farcit per l'estrat **UE 503**.
- I finalment, en el costat est el paviment de rajoles quadrades **UE 511**.

Les tasques s'iniciaren buidant els farciments dels dos pous que s'havien localitzat. Primer es va fer el pou **UE 504** que estava reomplert per un farciment d'argila de color vermellosa **UE 503**. A sota d'aquest estrat es localitzà el que podria haver sigut el fons del pou (**UE 508**), realitzat amb maó massís (14x15x3cm) i lligat amb morter de calç. Caldria fer esment també, de la localització dels graons inicials del que interpretem, atesa la seva tipologia, com a la part inferior d'una escala de cargol **UE 509** probablement una peça d'època fundacional del convent d'Elisabets.

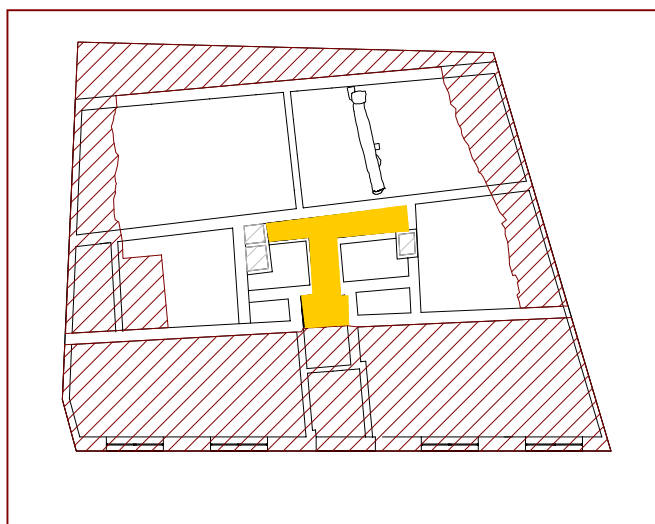
En segon terme s'inicià el buidatge del pou **UE 506**, realitzat amb maó massís (30x14,5x4, 4,5 i 5cm) i morter de calç, que estava reomplert pel farciment **UE 505** que per la seva part es definia per la presència de runa i terra sorrenca. Donat que el pou podria tenir molta fondària i que es tractava d'una estructura molt moderna (s.XIX), es va decidir, conjuntament amb el Sr.Ferran Puig (Museu d'Història de la Ciutat) i el sr. Toni Caballé (arqueòleg territorial de la Generalitat de Catalunya), que no es buidaria cap pou d'època contemporània (s.XIX), ja que no ens aportaria gaire informació d'interès arqueològic.

A continuació es va procedir a l'eliminació del farciment **UE 507**, compost per terra argilosa de color marró taronjós amb carbons. Aquest estrat estava tallat pel mur **UE 512** realitzat amb carreus (29x18cm, 30,5x18,5cm i 22x20cm) lleugerament abuxardats i cohesionats amb morter de calç argilós. En aquell s'identificaren les restes d'una porta construïda amb dues peces monolítiques (el muntant 85x18cm i el marxapeus 106x21cm). A sota d'aquest estrat (**UE 507**) es va localitzar el nivell geològic **UE 515**.

Donada l'entitat estructural de la **UE 509** (els testimonis de l'escala de cargol), es decidí desmuntar el mur més meridional del pou **UE 504** on es localitzava així com el fons d'aquest **UE 508**, aconseguint d'aquesta manera visualitzar les dimensions totals de d'aquest element arquitectònic. Un cop desmuntades aquestes estructures, s'identificà un envà situat darrera de la peça de pedra (que conformava l'eix central de l'escala) i que estava realitzat amb maó massís (32x16x3,5cm) i morter de calç argilós. També aparegué un nivell de terra taronjosa **UE 510** que reomplia la possible rasa realitzada per construir el pou **UE 504**. Després d'eliminar l'estrat **UE 510**, s'aprecià la fonamentació de l'escala **UE 509** realitzada amb morter de calç (amb un fondària d'uns 10-15 cm).

Per últim, es va excavar la part més oriental del sector, en la qual s'havia localitzat part d'un paviment **UE 511** de rajoles manuals quadrades (23,5x23,5x3cm) lligades amb morter de calç argilós. A sota d'aquest nivell d'ús s'identificà l'estrat **UE 513** compost per terra de color gris. Després de rebaixar aquest estrat aparegué altre paviment **UE 514** de rajoles manuals de diferents mides: 31x31x3cm, 22x22x3,5cm i 30,5x15x3cm, lligades amb morter de calç argilós i disposades en punta. Un cop desmuntat aquest segon nivell d'ús **UE 514** es localitzà la continuació del nivell **UE 507**, a sota del qual va aparèixer el nivell geològic **UE 515**.

Sector 600



Vista general de la planta baixa de l'edifici d'Elisabets, 11.

En la que s'indica:

- En color taronja el **sector 600**.
- Amb ratlles vermelles, l'espai que no s'ha excavat.
- I en color gris els pous del s.XIX que no s'han buidats.

Aquest sector estava delimitat pel nord per la paret mestra **UE 402**, pel sud per la mitgera **UE 102**, per l'est pel sector 700 i per l'oest pel sector 500.

De nou, els treballs arqueològics s'iniciaren tot eliminant el nivell superficial **UE 601**, el qual es definia bàsicament per ciment Pòrtland i runa, estrat resultant dels treballs actuals de micropivotatges de l'obra.

Després d'eliminar el nivell superficial es localitzà l'estructura d'un pou mort o negre en forma de T que hem identificat com la **UE 602**. Donades les seves característiques materials fora versemblant atribuir-li una datació fixada sobre el segle XIX.

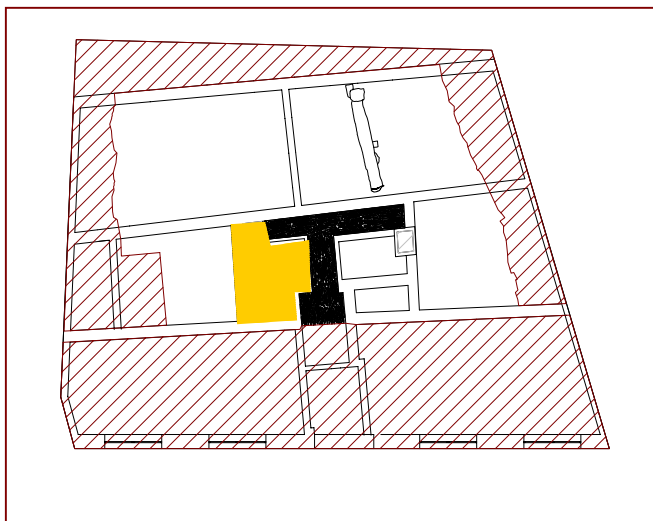
La part central del pou estava orientada nord-sud i els extrems s'obrien en sentit oest cap al sector 500 i en sentit est cap al sector 700. Aquesta construcció

estava definida amb maó massís (30x14,5x3, 4, 4,5 i 5cm) i morter de calç, i es cobria amb una volta de maons disposats al sardinell, a l'interior de la qual presentava un aplacat de maó de pla; hom suposa per tal d'estalviar-li humitats.

Un cop documentada es decidí aixecar la coberta per tal de veure el seu interior. El desmuntatge es començà pel tram nord-sud, tot localitzant un farciment de color negre i filtracions d'aigua per tota la seva extensió.

Aquest fet va provocar la decisió per part del Sr.Ferran Puig (Museu d'Història de la Ciutat) i el sr. Toni Caballé (arqueòleg territorial de la Generalitat de Catalunya), de no excavar l'extrem est i oest, donat la seva minsa vàlua patrimonial.

Sector 700



Vista general de la planta baixa de l'edifici d'Elisabets, 11.

- En la que s'indica:
- En color taronja el **sector 700**.
 - Amb ratlles vermelles, l'espai que no s'ha excavat.
 - I en color gris els pous del s.XIX que no s'han buidat.

El sector 700 estava delimitat pel nord per la paret mestra **UE 402**, pel sud per la mitgera **UE 102**, per l'est per la paret mestra **UE 705** i per l'oest pel pou mort **UE 602**.

Els treballs arqueològics es van començar en aquest sector, tot eliminant el nivell superficial **UE 701**, compost bàsicament per ciment Pòrtland i runa, estrat resultant dels treballs actuals de micropivotatges de l'obra.

Després d'aixecar el nivell superficial **UE 701**, es localitzaren els següents elements:

- Al costat nord, el pou **UE 703** (igual que la **UE 504**) farcit per la **UE 702**.
- A la banda est, la paret mestra **UE 705** que estava realitzada amb

pedra desbastada, carreus, maó massís, materials reaprofitats (per exemple: fusts de columna, permòdols etc.), tot cohesionat amb morter de calç.

- Adossat a la paret mestra **UE 705**, l'estructura rectangular **UE 706**, formada per dos pous (identificats en la intervenció anterior 35.03).
- I finalment, en l'espai central s'identificà el nivell **UE 704**.

El primer espai que es va excavar va ser l'interior del pou **UE 703**, que estava reomplert per un potent farciment **UE 702** compost de terra de color taronjosa amb molta quantitat de runa (entre 1,30-1,60 cm de potència). A sota d'aquest nivell d'amortització es localitzà l'estrat **UE 712** de terra de color negrós taronjós amb restes d'argila cremada que estava retallat per la **UE 713** en l'angle nord-est, i reomplert pel farciment **UE 711** compost de terra marró amb runa i morter de calç. Un cop aixecat el darrer farciment, es va localitzar el nivell geològic **UE 714** d'aquest sector, que també va aparèixer sota l'estrat **UE 712**.

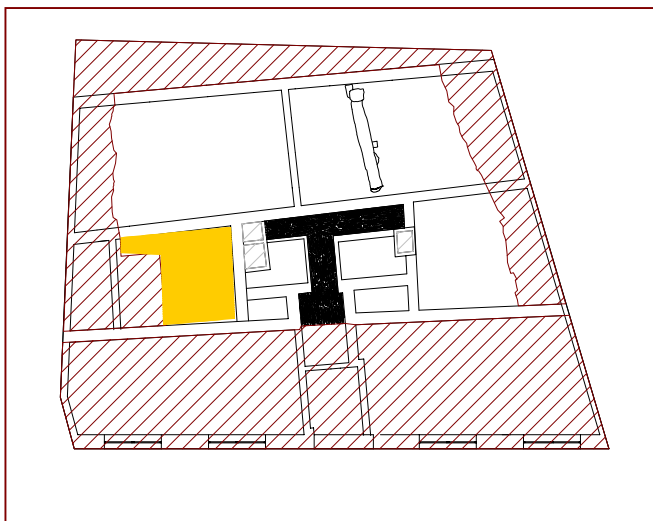
L'estructura **UE 706** no es buidà, ja que com hem esmentat (en el sector 600), s'havia decidit no eliminar els farciments que reomplien els pous del segle XIX.

L'únic espai que quedava per excavar era la zona del centre, en la qual s'havia localitzat el nivell **UE 704** compost per terra de color taronjosa i carbons que cobria un primer paviment **UE 707** (de manera similar al que hem vist que la **UE 511** i veurem a la **UE 805**). Aquest nivell d'ús estava realitzat amb rajoles manuals quadrades (24x24x3,5cm) lligades amb morter de calç argilós i disposades a junt i seguit.

A sota d'aquest paviment **UE 707**, aparegué el nivell identificat com a **UE 708** i que es caracteritzava per la tonalitat fosca d'aquest terra amb prou quantitat de runa. Es tracta de manera versemblant d'un ras d'anivellament del terreny realitzat per tal de poder col.locar el paviment **UE 707**.

Després d'eliminar aquest estrat (**UE 708**) es localitzà un nou paviment **UE 709** (igual que la **UE 514** i la **UE 808**), realitzat amb rajoles manuals de diferents mides (32x16,5x3,5cm i 22x22,5x3,5cm) cohesionades amb morter de calç argilós i disposades en forma de punta. A continuació es va desmuntar aquest segon nivell d'ús (**UE 709**) i s'identificà el nivell **UE 710** molt potent (entre 1 m i 1,50 m) de terra de color marró taronjós amb morter de calç, per sota del qual aparegué el nivell geològic **UE 714**.

Sector 800



Vista general de la planta baixa de l'edifici d'Elisabets, 11.

En la que s'indica:

- En color taronja el **sector 800**.
- Amb ratlles vermelles, l'espai que no s'ha excavat.
- I en color gris els pous del s.XIX que no s'han buidat.

El sector 800 que es correspon a l'última zona que es va localitzar i que es va excavar, estava delimitat pel nord per la paret mestra **UE 402**, pel sud per la mitgera **UE 102**, per l'est pel perfil de la rampa que necessitaven els obrers i per l'oest per la paret mestra **UE 705**.

Els treballs arqueològics es van començar en aquest sector, tot eliminant el nivell superficial **UE 801**, compost bàsicament per ciment Pòrtland i runa, estrat resultant dels treballs actuals de micropivotatges de l'obra.

Després d'eliminar aquell nivell superficial, es localitzà el farciment **UE 802** compost de terra de color marró taronjós amb molta quantitat de runa. A sota d'aquest nivell d'amortització s'identificaren les següents estructures:

- En el costat més meridional, dos cegats **UE 803** i **UE 811**, a sobre del mur **UE 816** (orientat est-oest).
- Adossat al mur **UE 816** l'envà **UE 804** (direcció nord-sud) i l'envà **UE 817** (direcció est-oest).
- Enfront de la **UE 804** n'aparegué un altre identificat amb la **UE 810**.
- La resta de l'espai estava cobert per un paviment **UE 805** de rajoles quadrades. Excepte l'espai que restava entre el mur **UE 816** i la mitgera **UE 102**, que es va identificar la claveguera **UE 806**.

Les tasques s'iniciaren desmuntant el paviment **UE 805** realitzat amb rajoles manuals quadrades (24x23,5x3/3,5cm) que estaven lligades amb morter de calç argilós i disposades a junt i seguit. A sota d'aquesta pavimentació es localitzà un segon farciment **UE 807** de terra de color marró taronjós amb gran quantitat de runa que amortitzava: un nou paviment **UE 808**, les restes d'una escala **UE 809** i una estructura que semblaria haver tingut una petita volta **UE 812**.

Aquest segon nivell d'ús **UE 808** estava realitzat amb rajoles manuals quadrades (22,5x22,5x3/3,5cm) lligades amb morter de calç argilós i disposades de punt. La disposició de les rajoles segueix el lògic patró regular en la majoria de la seva extensió. Això no obstant, en la banda més oriental les rajoles són rectangulars 32x16cm i col.locades en forma d'espiga. Altrament, al costat més occidental només s'identifiquen fragments de rajoles de disposició diversa.

Aquestes irregularitats es poden deure a refeccions posteriors del paviment original de rajoles quadrades.

Com en el cas anterior de la **UE 805**, el paviment identificat com a **UE 808** també s'adossa al mur **UE 816** i als envans **UE 804**, **UE 817** i **UE 810**.

L'escala **UE 809** està situada en l'angle sud-est del sector, entre el mur **UE 816** i l'envà **UE 804**. Aquesta estructura està formada per dos graons realitzats amb maó massís (24x14x2cm) i amb una rajola quadrada (31x30x3cm) lligats amb morter de calç argilós i acabats amb un revestiment de morter de calç pintat de color negre (de manera similar al que s'observa en els cegats **UE 803** i **UE 811**, el mur **UE 816** i els envans **UE 804** i **UE 817**).

L'extensió del paviment **UE 808** es pot relacionar amb un nivell d'ús dividit en la banda més oriental pels dos envans **UE 804** i **UE 810**, tot marcant un pas de circulació, del qual no han quedat restes d'estructures de tancament (per exemple una porta). A més d'aquestes dues dependències, es pot assenyalar un possible pis superior o una altra estança a la qual s'accediria mitjançant l'escala **UE 809**.

Els treballs es continuaren desmuntant les estructures **UE 808**, **UE 809** i **UE 812**. Aquesta última, realitzada amb maó massís (28x14x2cm), tenia el que possiblement seria una petita volta de maó de pla. Desconeixem la seva funció donat que les restes són molt minses i el seu estat de conservació força deficient.

Un cop realitzat el desmuntatge d'aquestes estructures es localitzà la capa de preparació **UE 820** composta per terra, cendra, morter de calç i morter de calç argilós. A continuació s'aixec aquesta preparació i s'identificà el nivell **UE 813** de terra marró fosca amb morter de calç que s'estenia per tota la superfície que cobria el paviment **UE 808**. A sota d'aquest estrat es va identificar una preparació de paviment o nivell d'ús **UE 814** molt potent (entre 45-50 cm), composta bàsicament per morter de calç i pedres desbastades de tamany mitjà i gran.

Per tal de poder baixar aquesta estructura es van haver de desmuntar els envans **UE 804** i **UE 810**. Aquests elements estaven realitzats amb maó massís i morter de calç argilós; i de manera similar que el mur **UE 816** i els cegats **UE 803** i **UE 811**, presentaven restes de revestiment pintat de color negre, en aquest cas, però, per les dues cares.

Després de desmuntar aquestes dues estructures es va aixecar el nivell **UE 814**, que va deixar al descobert l'estrat **UE 815**, compost per argila de color marró fosc amb carbonets i que s'estenia per tota la superfície del sector 800. A sota d'aquest es localitzà el nivell geològic **UE 821**.

El desmuntatge de l'envà **UE 804** va posar al descobert la cantonada del mur **UE 816** i una base de columna quadrilobulada in situ, fet que va provocar l'aixecament dels dos altres cegats que tenia aquest mur.

Primer es va aixecar el cegat **UE 811** que estava compost per carreus i maó massís amb morter de calç amb gran quantitat de cendra i a continuació el cegat **UE 803**, que estava realitzat amb maó massís i morter de calç argilós. Aquestes dues accions van deixar al descobert una altra base de columna quadrilobulada in situ i l'ampit que coronava el mur **UE 816**, el qual en origen havia semblat, un sòcol de pedra. L'ampit estava configurat per cinc llosanes de pedra escairada amb els angles treballats i amb una petita motllura. L'entitat d'aquest elements definirien, el de que manera versemblant, interpretem com un possible pòrtic o galeria d'un antic claustre d'època fundacional del convent femení d'Elisabets.

Donades les característiques d'aquesta estructura es decidí:

- Fer una petita cala a banda i banda de l'envà **UE 817**.
- I excavar la part que restava entre la mitgera **UE 102** i el mur **UE 816**.

Les tasques s'iniciaren realitzant una petita cala en direcció est a banda i banda de l'envà **UE 817**, la qual va possibilitar la documentació de la continuació dels paviments **UE 805** i **UE 808**. Quan es va localitzar el segon enrajolat **UE 808** es va decidir no baixar més.

A continuació es va desmuntar el mur **UE 102** per tal de poder excavar el petit espai que restava entre aquesta mitgera i el mur **UE 816**. Un cop eliminada l'antiga mitgera **UE 102** es va desmuntar la claveguera **UE 806**, a sota de la qual, s'identificà el nivell **UE 819** de terra de color grisosa amb carbonets. Seguidament s'aixecà aquest estrat i es localitzà un nivell compost d'argila de color marró fosc amb carbonets (similar que la **UE 815**), que es va decidir no excavar.

A més d'aquest estrat s'identificà la fonamentació del mur **UE 816** i l'arrecament d'una estructura semicircular **UE 818** realitzada amb carreus escairats amb un acabat lleugerament abuxardat per les dues cares, que es podria relacionar amb un possible lavatori situat en el pòrtic del claustre d'època fundacional del cenobi femení d'Elisabets.

La importància d'aquests elements (**UE 816** i **UE 818**), va provocar el desmuntatge de l'envà **UE 817**, ja que s'adossava a aquestes estructures i no deixava veure la fesomia completa. L'aterrament d'aquest element (**UE 817**) realitzat amb maó massís i morter de calç argilós, va deixar al descobert la seva fonamentació realitzada amb carreus i una pica de pedra que podria correspondre al ja esmentat lavatori. Fora versemblant, suposar, que en el moment de construcció de l'envà s'inutilitzà i desmuntà el suposat l'espai del lavatori.

Pel que fa a la cantonada est del mur **UE 816**, es va acabar de veure la llosana final i l'arrencament **UE 818** del lavatori, del qual només restaven unes tres filades.

En aquest estat es van finalitzar els treballs arqueològics a la finca núm. 11 del Carrer d'Elisabets de Barcelona, ja que s'havien complert els objectius marcats per aquesta intervenció.

Estudi del material arqueològic

El material arqueològic que ha aparegut a la intervenció realitzada a la finca núm. 11 del Carrer d'Elisabets s'ha estructurat en dos grups bàsics: per una banda el material constructiu (petri i rajoleria), tot destacant un grup de peces realitzades en pedra de Montjuïc corresponents al període fundacional del convent d'Elisabets (mitjans del s.XVI). I per una altra, el material ceràmic (predominant, minoritari i d'importació), en el s'hauria d'apuntar un ampli grup de peces (reflex metàl·lic i blava catalana) que s'emmarcarien en el s.XVII. Al marge d'aquests dos apartats s'ha mencionat tot el material tant petri com ceràmic que va aparèixer fora de context arqueològic.

Per completar aquests apartats s'han adjuntat quadres (a mode d'esquema) i làmines de fotografies que reproduïxen les peces més importants de cadascun dels grups (material fora de context, material constructiu i material ceràmic).

Tot el material aparegut tant constructiu com ceràmic s'ha inventariat, tot seguint la classificació codificada facilitada pel Museu d'Història de la ciutat, en que cada fragment i peça està registrada segons la seva cronologia, forma, tècnica, decoració, pasta i acabat.

Per últim, apuntar que el catàleg només s'ha realitzat del material ceràmic més representatiu en quant a número de peces i a períodes cronològics. Està estructurat seguint l'ordre d'estrats i el número d'inventari que té cada peça. A més del dibuix s'ha inclòs una foto de la peça, la descripció formal i la corresponent atribució cronològica de cadascuna. (veure l'Annex II Inventari i catàleg del material arqueològic).

Material fora de context arqueològic

De tots els materials que s'han recuperat, cal destacar un grup de peces que es van localitzar fora de context arqueològic (durant els treballs de rebaix i fonamentació de la finca), que no s'han inclòs en cap del dos apartats mencionats anteriorment. D'aquest material que va aparèixer abans de realitzar-se la intervenció arqueològica, caldria mencionar:

- Material constructiu: un capitell i diversos fragments de fusts de columna, corresponent a l'època fundacional del convent d'Elisabets (mitjans del s.XVI). I una base de pilar neoclàssica (s.XVI-XVII) .
- Material relacionat amb pràctiques funeràries: dues làpides funeràries de pedra del s.XVI.
- Material ceràmic: dues alfàbies possiblement del s.XV-XVI.
- Material relacionat amb processos productius: dues piques de pedra que es podrien associar algun tipus d'activitat (safareig, tints etc.). La cronologia d'aquestes peces és indeterminada.

Aquestes peces es van documentar fotogràficament, i es van dipositar a les instal·lacions del Servei d'Arqueologia (MHCB) -al polígon de la Zona Franca (Barcelona)- d'acord amb a'establert amb el Servei d'Arqueologia de la Generalitat de Catalunya (a l'igual que la resta de material constructiu i ceràmic localitzat durant la intervenció arqueològica).

Material constructiu

Per fer referència a aquest material s'ha decidit dividir el material segons la seva matèria prima, és a dir per una banda es fa esment del material petri i per una altra del material ceràmic (rajoleria).

. Material petri

Tot el material recuperat està realitzat en pedra, que segurament procedeix de les pedreres de Montjuïc. Aquest conjunt de peces s'ha decidit dividir-lo, segons la seva procedència, és a dir, si s'han trobat durant el procés d'excavació o bé, si estaven reaprofitades en estructures de cronologies posteriors.

El material que s'ha localitzat in situ es correspon a:

- Dues bases de columna quadrilobulades situades a sobre de les lloses del mur (UE 816), que segurament pertanyien al pòrtic del possible claustre d'època fundacional del convent d'Elisabets (mitjans del s.XVI).
- L'eix central de l'escala de cargol (UE 509) realitzat amb una sola peça de pedra.
- I una peça de pedra circular que funcionaria com a desguàs (UE 109).

Pel que fa al material petri que ha estat reaprofitat en estructures de cronologies modernes (s.XVIII-XVII) i contemporànies (s.XIX) cal mencionar:

- Un capitell del s.XVI (a l'igual que el capitell que es va trobar fora de context) localitzat en el mur UE 102.
- Un fragment de fust de columna (de la mateixa tipologia dels que es van trobar fora de context) que es va reutilitzar com a material

constructiu del mur UE 102.

- I una pica de pedra (possiblement del s.XVI) reaprofitada en la fonamentació de l'envà UE 817.

Tots aquests materials constructius tant localitzats in situ com reutilitzats en construccions posteriors (s.XIX), ens donen una visió de com hauria estat la fisonomia del convent d'Elisabets en època fundacional (mitjans del s.XVI).

. Rajoleria

Pel que fa aquest material, cal destacar que es tracta d'un grup poc nombrós i en molts casos només s'han recuperat fragments. En cap moment s'han localitzat in situ sinó que sempre formant part de farciments. Per aquest motiu la informació que ens pot aportar es redueix a una simple classificació, segons la seva cronologia i tipologia.

Tenint en compte el reduït nombre de peces, s'esdevé un ampli ventall cronològic que aniria des del **s.XVIII** fins el **s.XV**. A continuació s'indica a mode d'esquema les cronologies i tipologies que s'han pogut documentar:

Cronologia	Tipologia/ procedència	Decoració
s.XVIII	Rajola de cartabó	Motiu geomètric.
s.XVII	Rajola de sanefa	Motius vegetals i florals.
s.XVI	Rajola de Muel (d'aresta)	Motius geomètrics.
s.XV	Rajola de Manises	Motius florals, punts i inscripcions en lletra gòtica.

Material ceràmic

Per tal de donar una visió general i comprensible de les peces recuperades s'ha dividit en tres grups bàsics: predominant, minoritari i d'importació; tenint en compte tant la quantitat com la cronologia i tipologia del material ceràmic.

Al final d'aquest apartat s'adjunta un quadre (a mode d'esquema) que relaciona el material ceràmic amb la corresponent cronologia i tipologia.

. Material predominant

En primer lloc cal mencionar el material ceràmic que apareix en major volum i a la vegada dataria la majoria dels estrats, tot resultant que els períodes més representatius són el **s.XVIII** i el **s.XVII**.

- **s.XVIII**: es tracta d'un grup de material poc nombrós, format bàsicament per plats i plats d'ala. La pisa d'aquest període està decorada en blau i blanc de la sèrie d'influència francesa.
- **s.XVII**: contràriament al grup anterior (s.XVIII), d'aquest període s'ha recuperat un gran volum de material ceràmic format bàsicament per plats, plats amb ala, escudelles i escudelles d'orelletes. La pisa d'aquest segle està representada per dues sèries: la sèrie decorada en blau i blanc (orles diverses, ditada, corbata i Poblet) i la sèrie de reflex metàl·lic (pinzell-pinta de triple traç).

Pel que fa a la ceràmica comuna, val a dir que s'ha recuperat una petita mostra de:

- material d'obra envernissada de cuita oxidant majoritàriament format

per olles, greixoneres, plats d'ala, tapadores, gibrells, nanses i brocs.

- material d'obra negra: cuita reductora (fragments de fogó i olles) i d'obra aspra: de cuita oxidant (test i catúfol).

. Material minoritari

En aquest apartat, s'han agrupat tots aquells materials que apareixen en menor nombre, tant els que s'han localitzat dintre dels períodes predominants (s.XVIII i s.XVII) com aquells que en poques ocasions ens han datat els estrats. Els períodes cronològics més representatius són: **s.XVI**, **s.XV** i **s.XIII-XIV**.

- **s.XVI**: bàsicament està representat per plats i escudelles de la sèrie de reflex metàl·lic (decorades amb quadres romboïdals i escriptura cúfica).
- **s.XV**: format per escudelles de la sèrie blava i blanca d'influència "morisca", caracteritzada per decoracions molt senzilles i simples.
- **s.XIII-XIV**: grup molt reduït de plats de la sèrie de verd i morat (decorats amb motius geomètrics i vegetals).

. Material d'Importació

Per últim, s'ha realitzat aquest apartat amb la intenció de recollir tot aquell material importat, tot diferenciant el que prové de la Península Ibèrica del d'Europa.

- P. Ibèrica: . Paterna i Manises: bàsicament format per plats i escudelles de la sèrie blava i blanca **s.XV**.
- Europa: . Savona: plats del **s.XVIII**.
. Ligúria: plats de f. del **s.XVI**- p. del **s.XVII**.

. Quadre del material ceràmic

Material ceràmic	Cronologia	Tipologia	Decoració/ Procedència
Grup majoritari	s.XVIII	Blava i blanca	Influència francesa.
	s.XVII	Blava i blanca	Orles diverses, Ditada, Corbata i de Poblet.
	s.XVII	Reflex metàl.lic	Pinzell pinta de triple traç.
Grup minoritari	s.XVI	Reflex metàl.lic	Quadrícules romboïdals i escriptura cúfica.
	s.XV	Blanca i blava	Influència "morisca".
	s.XIII-XIV	Verd i Morat	Motius geomètrics i vegetals.
Importació	s.XV	Blanca i blava	Paterna: orla de peixos i ones. Manises: sèrie de la brionia i de la corona.
	s.XVIII	Blava	Savona (Itàlia).
	Finals del s.XVI- principis del s.XVII	"Azul berettino"	Ligúria (Itàlia).

Làmines de fotografies

. Material fora de context arqueològic



1



2



3



4

Material fora de context arqueològic: 1. Capitell (s.XVI), 2. 4 Fragments de fust de columna (s.XVI), 3. Fragment de fust de columna (s.XVI), i 4. Base de pilar (s.XVI-XVII).



5



6

Material fora de context arqueològic: 5. Làpida funerària (1567) i **6.** Làpida funerària (probablement s.XVI).



7



8



9

Material fora de context arqueològic: 7. 2 Alfàbies (probablement s.XV-XVI), 8. Pica de pedra (cronologia indeterminada) i 9. Pica de pedra (cronologia indeterminada).

. Material constructiu

Material petri



10



11



12



13

Material petri (in situ): 10. Base de columna quadrilobular (mitjans del s.XVI), 11. Base de columna quadrilobular (mitjans del s.XVI), 12. Eix central de l'escala de cargol UE 509 (s.XVI) i 13. Peça circular utilitzada com a desaigua (finals del s.XVIII-principis del s.XIX).



14



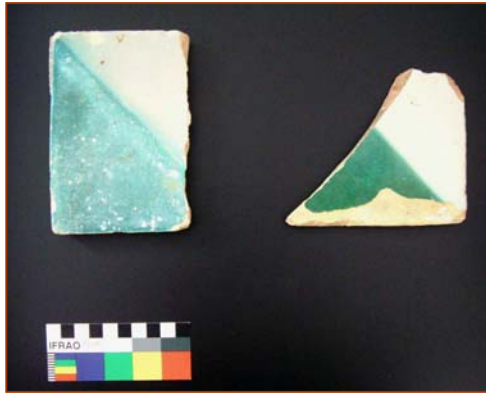
15



16

Material petri (reaprofitat en estructures modernes i contemporànies): 14. Capitell localitzat en el mur UE 102 (s.XVI), 15. Fust de columna localitzat en el mur UE 102 (s.XVI), 16. Pica de pedra reutilitzada en la fonamentació de l'envà UE 817 (possiblement s.XVI).

Rajoleria



17



18



19



20

Rajoleria: 17. Rajoles de cartabó (s.XVIII), 18. Rajoles de sanefes amb motius vegetals i florals (s.XVII), 19. Rajola d'aresta, producció de Muel (s.XVI) i 20. Rajoles en blau i blanc decorades amb flors i punts, motius geomètrics i inscripcions en lletra gòtica. Producció de Manises (s.XV).

. Material ceràmic

Material predominant



21

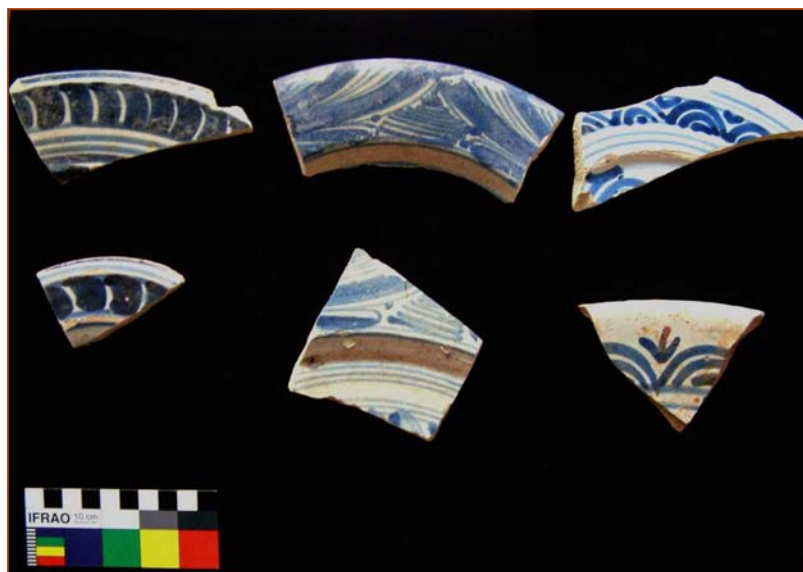


22

Material predominant: 21. Ceràmica de la sèrie blava i blanca d'influència francesa (s.XVIII) i 22. Ceràmica de la sèrie de reflex metàl·lic decorada amb pinzell-pinta de triple traç. (s.XVII).



23



24

Material predominant: 23. Ceràmica de la sèrie blava i blanca: grup d'orles diverses (s.XVII) i 24. Ceràmica de la sèrie blava i blanca: grup de la ditada, de la corbata i de Poblet. (s.XVII).

Ceràmica comuna



25



26

Ceràmica comuna: 25. Obra envernissada: vidriada oxidant (Olla, Plat d'ala, tapadora, greixonera i morter) i 26. Obra negra: reductora (fogó) i obra aspra: oxidant (vora i fons de catúfol).

Material minoritari



27



28



29

Material minoritari: 27. Ceràmica de la sèrie de reflex metàl·lic decorada amb quadres romboïdals i escriptura cúfica (s.XVI), 28. Ceràmica de la sèrie blava i blanca decorada amb traços simples i geomètrics (s.XV) i 29. Ceràmica de la sèrie verda i morada (s.XIII-XIV).

Material d'importació



30



31



32

Material d'importació: 30. Ceràmica de Paterna (decorada amb palmetes i l'orla de peixos i ones), i de Manises (sèrie de la corona i "flor de brionia") (s.XV), 31. Ceràmica de Savona (Itàlia) (s.XVIII) i 32. Ceràmica de Ligúria (Itàlia) (finals del s.XVI-principis del s.XVII).

Conclusions

De les dades i informacions materials recollides en els treballs arqueològics realitzats, es desprenen un seguit de plantejaments generals que permeten una certa aproximació al que ha estat la seqüència cronològico-estratigràfica de la intervenció i de l'evolució física del solar que havia ocupat l'antic edifici d'Elisabets, 11.

Fase contemporània 1. Mitjans i finals del segle XIX

Es correspon bàsicament als testimonis estructurals deixats pels murs, estances i serveis (sistemes d'abastiment d'aigua potable i de recollida d'aigües residuals) de l'edifici aixecat el 1854 corresponent a l'àmbit A, i de les seves refeccions posteriors a partir de 1880 localitzades en l'àmbit B.

Fase contemporània 2. Final segle XVIII primera meitat del segle XIX

Període difícil de delimitar atesa la poca direccionalitat cronològica dels testimonis localitzats. No debades, creiem que una bona part de les estructures de paviments, clavegueres i murs formarien part d'aquesta fase de transició entre el període modern i contemporani. En aquest sentit, doncs, es dedueix fàcilment l'existència de testimonis arqueològics que són anteriors a l'edifici de 1854, però que en un principi podrien formar part del convent d'Elisabets.

Fase moderna. Segles XVII-XVIII

En aquesta fase estaríem parlant d'elements estructurals com paviments, murs, estances i sistemes de recollida i evacuació d'aigües, que podrien estar ja relacionats (directa o indirectament) amb el cenobi femení.

Fase fundacional del convent d'Elisabets. Mitjans del s.XVI

L'última fase identificada està formada per quatre testimonis que ens podrien ajudar a donar una visió parcial de com hauria sigut el convent d'Elisabets pels volts de 1553. Malauradament, les restes estructurals es troben en mal estat de conservació i les seves dimensions són molt reduïdes donades les contínues reformes i reconstruccions realitzades a partir d'època moderna (s.XVII-s.XVIII).

Es podria parlar doncs, de l' existència d'una galeria o pòrtic (probablement d'un claustre original) i uns minsos testimonis del que interpretem com un possible lavatori corresponent a l'esmentat claustre d'època fundacional del convent femení d'Elisabets.

A continuació s'adjunten tres quadres que relacionen la seqüència cronològica (fases documentades) amb l'estratigrafia de la intervenció arqueològica.

Fases documentades	SECTOR 100	SECTOR 200	SECTOR 300
Fase contemporània.1 Mitjans (1854) i finals (1880) del s.XIX	UE 102,103,105, 106, 116, 117.	UE 203.	UE 302, 303, 304, 305, 306, 309, 311, 315, 316, i 317.
Fase contemporània.2 Finals del s.XVIII-principis del s.XIX	UE 107,108,109, 110, 111, 112,113, 114, 115, 118, 126 i 139.	UE 202,204,205, 206, 207, 208, 209 i 210	UE 307, 308, 310, 312 i 313.
Fase Moderna s.XVII-XVIII	UE 104, 119, 120, 121, 122, 123, 124, 125, 127, 128, 129, 130, 131, 132, 133, 134, 135, 136, 137, 138, 140, 141, 142 i 143.	UE 211, 212, 213, 214, 215, 216, 217, 218, 219, 220, 221, 222, 223, 224, 225 i 226.	UE 314, 318, 319, 320, 321, 322, 323, 324, 325, 326, 327 i 328.
Fase fundacional del convent femení d'Elisabets s.XVI	UE 144.		

Fases documentades	SECTOR 400	SECTOR 500	SECTOR 600
Fase contemporània.1 Mitjans (1854) i finals (1880) del s.XIX	UE 402, 403, 404, 407, 408, 413 i 420.	UE 502, 503, 504, 505, 506 i 508.	UE 602.
Fase contemporània.2 Finals del s.XVIII-principis del s.XIX	UE 405, 406, 409, 410, 414 i 415.		
Fase Moderna s.XVII-XVIII	UE 412, 416, 417, 418 i 419.	UE 507, 510, 511, 513 i 514.	
Fase fundacional del convent femení d'Elisabets s.XVI	UE 411	UE 509 i 512.	

Fases documentades	SECTOR 700	SECTOR 800
Fase contemporània.1 Mitjans (1854) i finals (1880) del s.XIX	UE 702,703,705 i 706.	UE 802
Fase contemporània.2 Finals del s.XVIII- principis del s.XIX		UE 806
Fase Moderna s.XVII-XVIII	UE 704, 707, 708, 709, 710, 711, 712 i 713.	UE 803, 804, 805, 807, 808, 809, 810, 811, 812, 813, 817, 819 i 820.
Fase fundacional del convent femení d'Elisabets s.XVI		UE 814, 815, 816 i 818.

Bibliografia

. Arqueologia i metodologia

- HARRIS, E.C. (1991) *Principios de estratigrafía arqueológica*. Ed. Crítica, Barcelona.
- RENFREW, C.; BAHN, P. (1993) *Arqueología. Teorías, Métodos y Prácticas*. Ed. Akal, Madrid.
- ROSKAMS, S. (2003) *Teoría y práctica de la excavación*. Editorial Crítica, Barcelona.

. Context històric

- ARTIGUES, J., MAS, F. I SUÑOL, X. (1980) *El raval un barri servidor de la ciutat, Barcelona*. Associació de Veïns del Districte V – Consell Municipal del Districte V, Barcelona.
- CARRERAS CANDI, F. (1915?) *Geografía general de Catalunya. La ciutat de Barcelona*. Alberto Martín, Barcelona.
- DURAN I SANPERE, A. (1973) *Barcelona i la seva història*. v.I Editorial Curial, Documents de cultura, Barcelona.
- VV.AA. (1999) *Els barris de Barcelona. Ciutat Vella i L'Eixample*. v. I Ajuntament de Barcelona i Enciclopèdia Catalana, Barcelona.

- VV.AA. (1992) *Història de Barcelona. Barcelona dins de la Catalunya moderna (ss.XVI-XVII)* v. 4. Ajuntament de Barcelona i Enciclopèdia Catalana, Barcelona.
- VV.AA. (1993) *Història de Barcelona. El desplaçament de la ciutat manufacturera (1714-1833)* v. 5. Ajuntament de Barcelona i Enciclopèdia Catalana, Barcelona.

. Diccionaris

- AA.VV. (1994) *Diccionari visual de la construcció*. Generalitat de Catalunya, Departament de Política Territorial i Obres Públiques, Barcelona.
- FULLANA, M. (1999) *Diccionari de l'art i dels oficis de la construcció*. Els treballs i els dies núm. 11. Editorial Moll, Mallorca.

. Material arqueològic

- AA.VV. (1999) *Ceràmica espanyola*. Summa Artis. Historia general del arte. V.XLII. Espasa Calpe, Madrid.
- AA.VV. (1998) *Ceràmica medieval i postmedieval. Circuits productius i seqüències culturals*. Monografies d'Arqueologia medieval i postmedieval nº 4. Publicacions Universitat de Barcelona, Barcelona.
- AA.VV. (1994) *Del rebost a la taula. Cuina i menjar a la Barcelona gòtica*. MHC/Ajuntament de Barcelona, Barcelona.

- AA.VV. (1995) *Museu de ceràmica guia*. Ajuntament de Barcelona, Barcelona.

- AA.VV. (2001) *La ceràmica catalana del s.XVII trobada a la Plaça Gran (Mataró)*. Associació catalana de ceràmica decorada i terrissa, Barcelona.

- AA.VV. (2000) *La rajola catalana de mostra dibuixada per Salvador Miquel*. Associació catalana de ceràmica, Barcelona.

- BATLLORI, A.; LLUBIÀ, LL.M. (1974) *Ceràmica catalana decorada*. Ed. V.Vives, Barcelona.

- CIRICI, A. (1977) *Ceràmica catalana*. Ed. Destino, Barcelona.

- MARTÍNEZ CAVIRÓ, B. (1983) *La loza dorada*. Editora Nacional, Madrid.

- LLORENS, J. (¿) *Ceràmica catalana de reflex metàl·lic, segles XVI-XVII*. Ed. F.Llorens, S.A., Barcelona.

- LLORENS, J. (¿) *Plats i pots de ceràmica catalana, segles XV-XVIII*. Ed. F.Llorens, S.A., Barcelona.

- LLORENS, J. (¿) *Rajoles catalanes, segles XIII-XIX*. Ed. F.Llorens, S.A., Barcelona.

- SAMPERE, E. (1985) *La terrissa catalana*. Terra nostra nº 1. Edicions de Nou Art Thor, Barcelona.

- TELESE COMPTE, A. (1991) *La vaixel·la blava catalana del 1570 a 1670*. Carrera edició, S.L., Barcelona.